



HELHETLIG ROS-ANALYSE FLAKSTAD KOMMUNE



2024 - 2028



Innholdsfortegnelse

1	INNLEDNING	4
1.1	Bakgrunn	4
1.2	Målsetting.....	4
1.3	Forutsetninger	4
1.4	Avgrensning	5
1.5	Gjeldende lover og forskrifter	5
1.6	Sentrale ord og begrep.....	5
1.7	Rapportens oppbygning	7
2	METODE.....	8
2.1	Metodisk rammeverk	8
2.2	Planlegging og forarbeid.....	8
2.3	Konsekvens- og sannsynlighetskriterier	10
2.4	Usikkerhet i analysen	12
3	SYSTEMBESKRIVELSE	13
3.1	Generelt om Lofoten	13
3.2	Flakstad kommune	16
3.3	Generelt om elektronisk kommunikasjon (ekom).....	17
3.4	Ekom – Flakstad kommune	18
3.5	Samfunnskritiske funksjoner	20
3.6	Styringsevne og suverenitet	20
3.7	Befolkningens sikkerhet	21
3.8	Samfunnets funksjonalitet	22
4	IDENTIFISERING AV UØNSKEDE HENDELSER.....	24
4.1	Sikkerhetspolitisk krise/væpnet konflikt	25
4.2	Atomulykke.....	26
4.3	Akutt oljeutslipp	28
6	FREMSTILLING AV RISIKO- OG SÅRBARHETSBIDET	29
6.1	Liv og helse	29
6.2	Natur og miljø.....	31
6.3	Stabilitet (kontinuitet i tjenesteytelsen)	32
6.4	Oppsummering av kritiske samfunnsfunksjoner.....	33
7	OPPSUMMERING, KONKLUSJON OG OPPFØLGING.....	34
7.1	Oppsummering Flakstad kommune	34
7.2	Kriseledelse og samvirke med eksterne aktører	35
7.3	Informasjon og kommunikasjonshåndtering.....	36



7.4 Psykososial omsorg.....	36
7.5 Konklusjon	36



1 INNLEDNING

1.1 Bakgrunn

Kommunen skal gjennomføre en helhetlig risiko- og sårbarhetsanalyse, herunder kartlegge, systematisere og vurdere sannsynligheten for uønskede hendelser som kan inntreffe i kommunen og hvordan disse kan påvirke kommunen. Den helhetlige risiko- og sårbarhetsanalysen skal forankres i kommunestyret.

Kommunen skal påse at relevante offentlige og private aktører inviteres med i arbeidet med utarbeidelse av risiko- og sårbarhetsanalysen. Der det avdekkes behov for videre detaljanalyser skal kommunen foreta ytterligere analyser eller oppfordre andre relevante aktører til å gjennomføre disse. Kommunen skal stimulere relevante aktører til å iverksette forebyggende og skadebegrensende tiltak.

1.2 Målsetting

Hovedmål:

Det skal gjennomføres en helhetlig ROS-analyse for Flakstad kommune i henhold til kommunal beredskapsplikt. Arbeidet skal bidra til å øke kommunenes robusthet og gi innspill til risikoreduksjon og beredskap innen kritiske samfunnsfunksjoner og infrastruktur.

Effekt mål:

Gjennom prosjektarbeidet vil Flakstad kommune oppnå følgende effekter:

- gi en oversikt over risiko- og sårbarhetsforhold i kommunen, og hvordan de påvirker kommunen
- avdekke sårbarhet og gjensidige avhengigheter
- avdekke sårbarheten i systemer og identifisere nøkkelpersonell/-kompetanse i kommunene
- foreslå tiltak for hvordan risiko og sårbarhet kan reduseres og håndteres
- økt kompetanse og forståelse for tverrsektorielle risikoer, sårbarheter og gjensidig avhengighet
- gi planleggingsgrunnlag og beslutningsstøtte i kommunens arbeid med samfunnssikkerhet og beredskap
- dokumentasjon av oppfylte lovkrav

1.3 Forutsetninger

Informasjon om kommunens geografi, krav til tjenesteytelse, risiko- og sårbarhetsforhold er lagt til grunn for ROS-analysen. Deltakernes bidrag og kompetanse innen sitt tjeneste- og fagområde er en forutsetning for et oppdatert og riktig risiko- og sårbarhetsbilde.

Risiko- og sårbarhetsanalysen skal oppdateres i takt med revisjon av kommunedelplaner og ellers ved endringer i risiko- og sårbarhetsbildet.



1.4 Avgrensning

Følgende avgrensninger er gjeldende for denne ROS-analysen:

- Økonomi er ikke en del av vurderingsgrunnlaget
- Nasjonal styringsevne og territoriell kontroll er ikke en del av omfanget i arbeidsmøtene.
Temaet omtales på et generelt grunnlag i delkapittel 4.2.
- Havnivåstigning/stormflo vil bli ivaretatt, men kun på et overordnet nivå, ikke på detaljnivå.
- Fokus for krisehåndtering og sårbarheter skal være på kommuneledelse og deres håndtering, ikke nødetater.
- Prioritering/rangering av tiltak og vurdering av dens effekt og plan for videre oppfølging er ikke en del av ROS-analysen, men skal ivaretas av egen oppfølgingsplan.

1.5 Gjeldende lover og forskrifter

Kommunal beredskapsplikt i lov og forskrift er synliggjort i vedlegg 1 til Direktoratet for samfunnssikkerhet og beredskap (DSB) sin veileder til helhetlig risiko- og sårbarhetsanalyse i kommunen (ref. 1). Under presiseres de mest sentrale kravene. Hjemmel for det generelle kravet om risiko- og sårbarhetsanalyser og kommunal beredskap er forankret i følgende lover og forskrifter:

- Sivilbeskyttelsesloven § 14 og § 15
- Forskrift om kommunal beredskapsplikt § 2
- Lov om helsemessig og sosial beredskap (helseberedskapsloven)
- Forskrift om krav til beredskapsplanlegging og beredskapsarbeid etter helseberedskapsloven (FOR-2001-07-23-881)

Sivilbeskyttelsesloven § 14 (ref. 2):

Kommunen plikter å kartlegge hvilke uønskede hendelser som kan inntreffe i kommunen, vurdere sannsynligheten for at disse hendelsene inntreffer og hvordan de i så fall kan påvirke kommunen. Resultatet av dette arbeidet skal vurderes og sammenstilles i en helhetlig risiko- og sårbarhetsanalyse.

I forskrift om kommunal beredskapsplikt (ref. 3) § 2 beskrives minimumskrav til hva helhetlig ROS- analyse skal omfatte:

- a) eksisterende og fremtidige risiko- og sårbarhetsfaktorer i kommunen
- b) risiko og sårbarhet utenfor kommunens geografiske område som kan ha betydning for kommunen
- c) hvordan ulike risiko- og sårbarhetsfaktorer kan påvirke hverandre
- d) særlige utfordringer knyttet til kritiske samfunnsfunksjoner og tap av kritisk infrastruktur
- e) kommunens evne til å opprettholde sin virksomhet når den utsettes for en uønsket hendelse og evnen til å gjenoppta sin virksomhet etter hendelsen har inntruffet
- f) behovet for befolkningsvarsling og evakuering

1.6 Sentrale ord og begrep



Her gjengis sentrale ord og begreper som benyttes i denne ROS-analysen:

Tabell 1 Sentrale ord og begreper

Ord/begrep	Forklaring
Befolkningsvarsling	Varsling av hele/deler av befolkningen enten via telefon, SMS eller taleoppringning ved evakueringer og andre alvorlige hendelser.
DSB	Direktoratet for samfunnssikkerhet og beredskap
HRS	Hovedredningssentralen
IUA	Interkommunalt Utvalg mot Akutt forurensning
Katastrofe	En katastrofe er en stor omveltning, ulykke eller ødeleggelse som medfører mange drepte eller store skader på mennesker, dyr og planteliv. Gjelder også enhver ulykke hvor det er flere skadde enn det hjelpeapparatet har kapasitet til å ta seg av (ref. 3).
Konsekvens	Mulig følge av en uønsket hendelse
Kritisk samfunnsfunksjon	Oppgaver som samfunnet må ivareta for at innbyggerne skal oppleve sikkerhet og trygghet og få dekket sine grunnleggende behov. Eksempler er; forsyning av mat og medisiner, husly og varme, forsyning av drivstoff, olje mm., strømforsyning, framkommelighet, elektronisk kommunikasjon, vannforsyning og avløp, sosial- og trygde- tjenester, nød- og redningstjeneste, kriseledelse, etc.
KU	Kriseutvalget for atomberedskap
LoVe IUA	Lofoten og Vesterålen Interkommunalt Utvalg mot Akutt forurensning. Kommunene Moskenes, Flakstad, Vestvågøy og Vågan er med her.
NVE	Norges vassdrags- og energidirektorat
Risiko	Uttrykk for kombinasjon av sannsynligheten for og konsekvensen av en uønsket hendelse.
Risikoutsatt gruppe	Risikoutsatt gruppe omfatter eldre og/eller pleietrengende, personer med rus- og/eller psykiatriproblematikk, asylsøkere, flyktninger og arbeidsinnvandrere, og personer som av ulike årsaker er ekstra utsatt for brann (Ref. 4).
Robusthet	Robusthet er det motsatte av sårbarhet. Robusthet er evnen til å fortsette å fungere som tiltenkt når et system/samfunn utsettes for ekstraordinære påkjenninger.
ROS	Risiko- og sårbarhet
Salten IUA	Interkommunalt Utvalgt mot Akuttforurensning (Salten IUA) er etablert for å ivareta forurensning både fra olje og andre kjemikalier og dekker sjø, land og vassdrag i Salten. Røst- og Værøy kommune er med her.
Samfunnssikkerhet	Samfunnets evne til å verne seg mot og håndtere hendelser som truer grunnleggende verdier og funksjoner og setter liv og helse i fare. Slike hendelser kan være utløst av naturen, være et utslag av tekniske eller



	menneskelige feil eller bevisste handlinger. (Stortingsmelding nr. 10 (2016-2017)).
Sannsynlighet	I hvilken grad det er trolig at en hendelse vil kunne inntreffe. (Kan uttrykkes med ord eller som en tallverdi).
Scenario	Beskrivelser av tenkte uønskede hendelser. Brukes som grunnlag for å utarbeide overordnede ROS-analyser, beredskapsplanverk og beredskapsøvelser.
Sårbarhet	Sårbarhet er et uttrykk for de problemer et system får med å fungere når det utsettes for en uønsket hendelse, samt de problemer systemet får med å gjenoppta sin virksomhet etter at hendelsen har inntruffet (ref. 5).
Uønsket hendelse	Hendelse som kan medføre tap av verdier

1.7 Rapportens oppbygning

Denne rapporten består av totalt syv hovedkapitler:

- Kapittel 1: Innledning; beskrivelse av bakgrunn, målsetting, forutsetninger etc.
- Kapittel 2: Beskrivelse av metode og gjennomføring av ROS-analysen
- Kapittel 3: Systembeskrivelse
- Kapittel 4: Prosess forbundet med utvelgelse av uønskede hendelser
- Kapittel 5: Risiko- og sårbarhetsvurdering av de uønskede hendelsene som ble gjennomgått i arbeidsmøtene
- Kapittel 6: Fremstilling av det totale risiko- og sårbarhetsbildet tilknyttet samfunnsverdiene Liv og helse, Tilsiktede hendelser og Store ulykker.
- Kapittel 7: Oppsummering av hovedfunn og forslag til videre oppfølging



2. METODE

Arbeidet med revideringen av risiko- og sårbarhetsvurderingen er basert på egen kunnskap, tidligere analyser, veiledere og lovkrav og tar fortrinnsvis utgangspunkt i følgende to dokumenter:

- NS 5814:2008 Krav til risikovurderinger
- DSBs Veileder til helhetlig risiko- og sårbarhetsanalyse i kommunen

2.1 Metodisk rammeverk

Hovedtrinnene i helhetlig ROS-analyse består av følgende tre hovedtrinn:

- Planlegging og forarbeid
- Gjennomføring
- Oppfølging i kommunen

2.2 Planlegging og forarbeid

I forbindelse med revidering av ROS-analysen ble det avholdt et oppstartsmøte 17.09.24 med rådmannens ledergruppe, beredskapskoordinator og ordfører. Dette utgjør også kommunens kriseledelse.

Her ble analysen fra 2018 gjennomgått. Det ble bestemt hvilke scenarioer vi skulle beholde/oppdatere, hvilke som skulle ut og hvilke scenarioer fra Fylkes-ROS vi skulle implementere i vår analyse. Store deler av kunnskapsgrunnlaget og teorien bak en analyse blir stående fra forrige gang. Vi har revidert og oppdatert tall og tekst der dette er naturlig.

Arbeidsoppgaver ble fordelt i gruppa og møteplan videre ble avtalt.

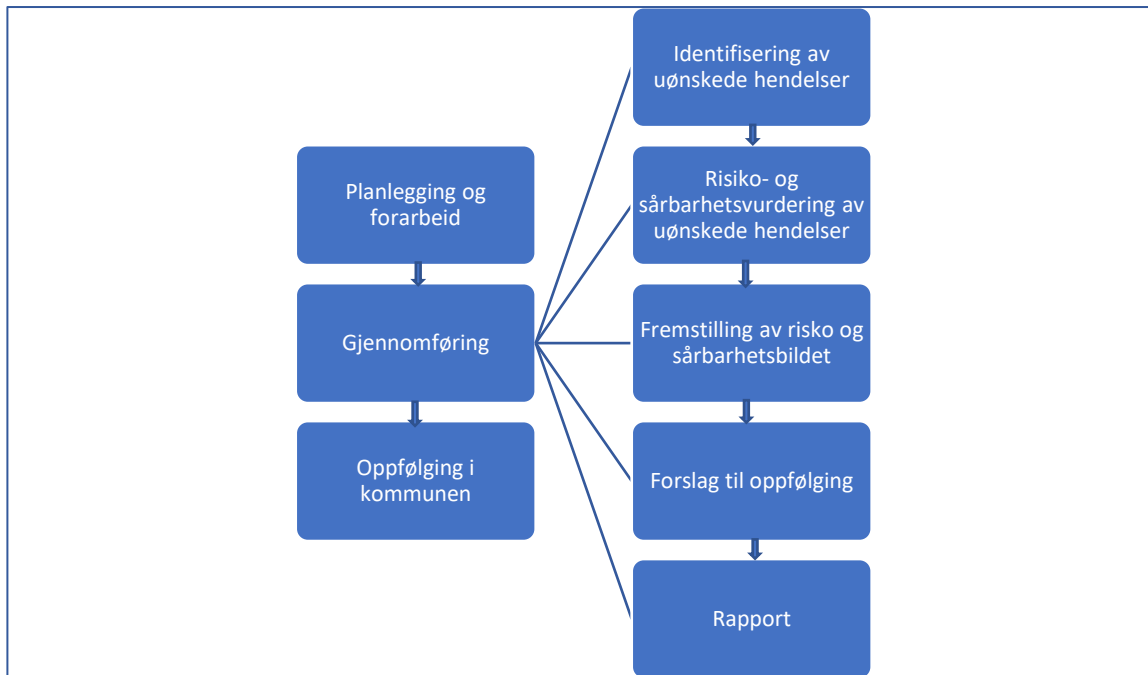
Helhetlig ROS-analyse er en metode som gir en oversiktlig presentasjon av risikobildet i form av identifikasjon og vurdering av mulige farer og uønskede hendelser som kommunen kan utsettes for.

Risikobildet presenteres med risikomatrise og vurderinger. Hensikten med en ROS-analyse er å identifisere farer og sårbarheter/svake sider ved organisasjon, teknologi, materiell, personell osv., for å kunne sette inn målrettede og ressurseffektive forebyggende tiltak eller justeringer. I tillegg til å gi de rette forutsetninger for en effektiv beredskapsorganisering, kan analysen også være et bidrag til å vurdere de riktige økonomiske investeringene (kost/nytte).

I henhold til krav til helhetlig ROS-analyse i Forskrift om kommunal beredskapsplikt, inkluderes både eksisterende og fremtidige risiko og sårbarheter i kommunen, både tjenesteområder og geografisk lokasjon, sammenheng mellom ulike risiko- og sårbarhetsfaktorer og kommunenes evne til å opprettholde sin virksomhet når den utsettes for en uønsket hendelse.



Selve gjennomføringen av ROS-analysen kan deles inn i fem trinn, som skissert i figur 1.



I tråd med DSBs veileder til helhetlig ROS-analyse i kommuner er det i dette arbeidet valgt å fokusere på følgende samfunnsverdier:

- Liv og helse
- Natur og miljø
- Stabilitet (kontinuitet i kritiske tjenester)

Det er rettet høyere oppmerksomhet mot sårbarhet og konsekvens enn mot utløsende årsak. I arbeidsmøtene er de identifiserte uønskede hendelsene drøftet og analysert. Risikoer, sårbarheter, andre funn, problemstillinger og risikoreduserende tiltak som er avdekket i arbeidsmøtene dokumenteres. Fremstilling av risiko- og sårbarhetsbildet baseres på funnene fra arbeidsmøtene, og presenteres i kapittel 5 i denne rapporten.

En helhetlig ROS-analyse blir først «helhetlig» når kommunen greier å vise hvordan analysen blir brukt som beslutningsstøtte for andre prosesser – for eksempel kommuneplanstrategien, kommuneplanen, utbyggingsplaner mv. Den blir også mer helhetlig når kommunen viser hvilke aktiviteter og prosesser som skal skje etter at ROS-analysen nå er ferdig.



2.3 Konsekvens- og sannsynlighetskriterier

Konsekvens- og sannsynlighetskategoriene ble diskutert og omforent med styringsgruppen i oppstartsmøtet. Sannsynlighetskategoriene tar utgangspunkt i FylkesROS (ref. 7) og DSBs veileder til helhetlig ROS-analyse i kommunen. Det er fem ulike sannsynlighetskategorier, se tabell 3.

Tabell 2 Sannsynlighetskriterier

Kategori	Frekvens	Forklaring
S5	Minst 1 gang i løpet av 10 år	Svært høy
S4	1 gang i løpet av 10 til 50 år	Høy
S3	1 gang i løpet av 50 til 100 år	Middels
S2	1 gang i løpet av 100 til 1000 år	Lav
S1	Sjeldnere enn 1 gang hvert 1000 år	Svært lav

I denne ROS-analysen er det tre verdier som skal ivareta befolkningens sikkerhet og trygghet, disse tre samfunnsverdiene er; **Liv og helse, stabilitet**, samt **natur og miljø**. Målet med å etablere konsekvenskategorier er å skille de ulike uønskede hendelsene fra hverandre når det gjelder alvorlighetsgrad slik at det kan gi underlag for prioritering. Det er ikke hensikten å sammenligne mellom konsekvenstyper eller verdier. Man skal altså ikke veie **liv og helse** opp mot **natur og miljø**. Kategoriene er tallfestet fra 1–5 der 5 er den mest alvorlige.

Tabell 3 Konsekvenskriterier

Kategorier	Forklaring	Samfunnsverdier					
		Liv og helse		Stabilitet		Natur og miljø	
		Dødsfall	Skader og sykdom	Manglende dekning av grunnleggende behov	Forstyrrelser i dagliglivet	Skade på naturmiljø	Skade på kulturmiljø
5	Svært store	>10	>50	Kombinasjon av antall personer berørt av hendelsen og varighet. Se tabell 5		Kombinasjon av geografisk utbredelse og varighet på skadde	Graden av ødeleggelse Se tabell 7
4	Store	6-10	21-50				
3	Middels	3-5	6-20				
2	Små	1-2	3-5				
1	Svært små	-	1-2				



Samfunnsverdien **stabilitet** deles inn i to kategorier;

- Manglende dekning av grunnleggende behov: Befolkningen mangler mat, drikkevann, varme og medisiner som følge av hendelsen.
- Forstyrrelser i dagliglivet: Befolkningen får ikke kommunisert via ordinære kanaler, kommer seg ikke på jobb eller skole, mangler tilgang på offentlige tjenester, infrastrukturer og varer.

Tabell 4 Konsekvens - stabilitet

Ant. berørte Varighet	< 50 personer	50-200 personer	200-1000 personer	>1000 personer
>7 dager	Kategori 3	Kategori 4	Kategori 5	Kategori 5
2-7 dager	Kategori 2	Kategori 3	Kategori 4	Kategori 5
1-2 dager	Kategori 1	Kategori 2	Kategori 3	Kategori 4
<1 dag	Kategori 1	Kategori 1	Kategori 2	Kategori 3

Som alternativ til samfunnsverdien **stabilitet** kan **kontinuitet i kritiske tjenester** benyttes.

Tabell 5 Konsekvens – Kontinuitet i kritiske tjenester (alternativ til stabilitet -forstyrrelser i dagliglivet)

	Svært små (kategori 1)	Små (kategori 2)	Middels (kategori 3)	Store (kategori 4)	Svært store (kategori 5)
Kontinuitet i kritiske tjenester	Enkle tiltak i forbindelse med opprettholdelse av kommunens kritiske tjenester. Ikke merkbare konsekvenser for befolkningen.	Kommunen har kontrollert og kortvarig avbrudd i kritiske tjenester. Reserveløsninger fungerer. Noe redusert kvalitet på tjenesteleveransen.	Kommunen har kontrollert og kortvarig avbrudd i kritiske tjenester. Reserveløsninger dekker delvis opp, men tjenestene leveres med betydelig redusert kvalitet og kapasitet.	Bortfall kritiske tjenester der kvalitet og kapasitet ikke kan dekkes inn gjennom bruk av reserveløsninger. Store konsekvenser for større deler av befolkningen.	Bortfall av flere kritiske tjenester over tid, som gir svært store konsekvenser for hele befolkningen. Reserveløsninger fungerer ikke.



Også samfunnsverdier **natur og miljø** deles inn i to kategorier;

- Skade på naturmiljø (uttrykkes som kombinasjon av geografisk utbredelse (angis som et område i km² eller som lengde).
- Skade på kulturmiljø: Tap og/eller forringelse av kulturmiljø/kulturminner.

Tabell 6 Konsekvens – Natur og miljø

Utstrekning \ Varighet	< 3 km ² /km	3-30 km ² /km	< 30-300 km ² /km	> 300 km ² /km
>10 år	Kategori 2	Kategori 3	Kategori 4	Kategori 5
3-10 år	Kategori 1	Kategori 2	Kategori 3	Kategori 4
Fredningsstatus/ verneverdi \ Grad av ødeleggelse	Verneverdige kulturminner	Verneverdig kulturmiljø	Fredete kulturminner	Fredet kulturmiljø
Omfattende ødeleggelse	Kategori 2	Kategori 3	Kategori 4	Kategori 5
Begrenset ødeleggelse	Kategori 1	Kategori 2	Kategori 3	Kategori 4

2.4 Usikkerhet i analysen

En ROS-analyse på dette nivået jf. scenariobeskrivelsene i kapittel 5, vil naturlig preges av usikkerhet rundt en del forutsetninger og forhold. Analysen er gjennomført på bakgrunn av eksisterende grunnlagsmateriale, kjente data og registreringer. Både sannsynlighet og konsekvens kan være vanskelig å fastslå.

Usikkerhet behøver ikke være negativt. Det som på i analysen pekes på som mulig alvorlig, men usikker risiko, kan senere vise seg å være en mye lavere risiko enn først antatt. Det er viktig at slik usikkerhet blir tydeliggjort i ROS-analysen.

Det er usikkerhet knyttet til hvor mange turister som besøker Lofoten hvert år, da det er vanskelig å få registrert alle. Som en direkte konsekvens av den store turiststrømmen økes også trafikkmengden betraktelig.



3 SYSTEMBESKRIVELSE

3.1 Generelt om Lofoten

Lofoten er en øygruppe som ligger i Nordland fylke, og består av seks kommuner; Vågan, Vestvågøy, Flakstad, Moskenes, Værøy og Røst. Se figur 2 for oversiktskart.



Figur 2 Oversiktskart over Lofoten, hvor respektive kommuner er presisert.

Tall fra statistisk sentralbyrå viser at befolkningen i kommunene er følgende:

	Røst	Værøy	Moskenes	Flakstad	Vestvågøy	Vågan
Antall innbyggere	465	669	954	1231	11615	9865

Tabell 7 Befolkning (tall hentet fra ssb.no per 2. kvartal 2024)

Et særtrekk med Lofoten er de store turistmengdene. Det er spesielt i høysesongen (sommermånedene) turismen er på sitt høyeste. Usikkerhet vedrørende konkrete tall på antall turister er nevnt i kapittel [2.2](#). Den store turistmengden vil ved uønskede hendelser være et forhold som kompliserer og skaper utfordringer for beredskap- og krisehåndtering, men også for formidling av informasjon/kommunikasjon. Flere av de uønskede hendelsene, som analyseres i ROS-analysen, er utformet og tilpasset for å ta høyde for den store turistmengden, slik at sårbarheter og beredskapsutfordringer også skal dermed være reflektert der. Turistmengden i Lofoten er forhold som gir både døgn- helg- og sesongvariasjoner i risikoen, og er et utpreget særtrekk for kommunene.



Geografisk utgjør fjellpartier det meste av øyene. Øyene er oppskåret av smale fjorder og er atskilt av til dels trange sund med strie tidevannsstrømmer. Bosetningen i Lofoten er stort sett samlet i tettsteder eller fiskevær. Det er store avstander mellom bosetningene, ofte kun med en smal vegforbindelse. Europaveg E10 er hovedvegforbindelsen gjennom kommunene Vågan, Vestvågøy, Flakstad og Moskenes. Få veialternativer (dersom de bli blokkert blir det vanskelig å komme frem for blant annet nødetater) og mye gjennomfartstrafikk i sommerhalvåret, er forhold/særtrekk som påvirker risikobildet i Lofoten, og gjelder særskilt for Moskenes og Flakstad. Leknes (Vestvågøy kommune), Svolvær (Vågan kommune) og Røst kommune har kortbaneflyplasser. Værøy har båtforbindelse med Moskenes, Røst og Bodø, og helikopterforbindelse med Bodø.

Lofoten-området er kjent for skiftende vær og mye vind. Årlig nedbørsmengde varierer sterkt med de geografiske forholdene. Kystklimaet i Lofoten gjør vintrene milde og somrene forholdsvis kjølige. Lofotkysten opplever store forskjeller mellom høy- og lavvann, og er værutsatt med tanke på både bølger og vind.

Nordlandssykehuset ligger på Gravdal i Vestvågøy kommune, og er lokalsykehus for Moskenes, Flakstad, Vestvågøy og Vågan. Tilsvarende er legevakten plassert på Gravdal, og benyttes av Flakstad, Moskenes og Vestvågøy. Den kommunale legevakten i Vågan er en ressurs for hele Lofoten, og vil samarbeide med legevakten på Gravdal. Ambulansehelikopter stasjonert på Evenes er en kriseressurs for hele Lofoten i tillegg til redningstjenesten.

Nordland Politidistrikt har hovedkontor i Bodø. Det er egen politistasjon i Svolvær, og Vest-Lofoten lensmannskontor er lokalisert på Leknes, og er avhengig av E10 for å komme ut til distriktet sitt (som også inkluderer Flakstad og Moskenes). Værøy og Røst lensmannskontor inngår i den geografiske driftsenheten (GDE) Salten, hvor polititjenestemannen på Røst også dekker Værøy.

Brann og redning

De seks kommunene hører inn under tre ulike brann- og redningstjenester;

- Lofoten brann- og redningstjeneste (LOBR): Moskenes, Flakstad og Vestvågøy
- Brann- og redningsvesenet i Vågan kommune
- Salten Brann IKS: Værøy og Røst

Lofoten brann- og redningstjeneste (LOBR) og brann- og redningsvesenet i Vågan kommune inngår i Lofoten og Vesterålen Interkommunale Utvalg mot Akutt forurensning (LoVe IUA). Værøy og Røst ligger under Salten IUA når det gjelder akutt forurensning. LoVe IUA/Salten IUA skal ivareta eierkommunenes beredskapsansvar etter forurensningslovens § 43 mot større tilfeller av akutt forurensning enn det som normalt kan håndteres av den enkelte kommune, jf. forurensningslovens § 44. Det gjennomføres felles opplæring av eierkommunenes mannskaper og felles øvelser.



Brannstasjoner i de ulike kommunene er fordelt på følgende vis:

- Vågan
 - o Svolvær hovedstasjon
 - o Henningsvær lokalstasjon
 - o Skrova lokalstasjon
 - o Digermulen: Lokalbefolkningen har etablert frivillig brannberedskap.
 - o Laukvik: Lokalbefolkningen har etablert frivillig brannberedskap.
- Vestvågøy
 - o Leknes hovedstasjon
 - o Stamsund lokalstasjon
 - o Ramberg hovedstasjon
- Moskenes
 - o Sørpågen hovedstasjon
- Værøy
 - o Sørland hovedstasjon
- Røst
 - o Røst brann- og redningsvesen er et deltidsbrannvesen.

For ytterligere informasjon vedrørende vaktordninger tilgjengelig brannutstyr etc. vises det til rapporten – Beredskapsanalyse, Lofoten brann og redning.

De ansatte på teknisk drift i samtlige kommuner er en ressurs. Ved mange av de uønskede hendelsene utgjør disse ansatte en viktig ressurs; supplerende personale til brann og redningsmannskaper, og direkte i oppdrag for å rydde opp (jord-/snøras, oversvømmelser m.m).

Sivilforsvaret er en statlig forsterkningsressurs for nød- og beredskapsetatene ved håndtering av uønskede hendelser, og har både kapasiteter og ressurser som kommunene kan støtte seg på. Værøy og Røst faller inn under Nordland Sivilforsvarsdistrikt som har distriktskontor i Bodø. For de øvrige kommunene i Lofoten så er de i ansvarsområdet til Midtre-Hålogaland sivilforsvarsdistrikt, som har sitt distriktskontor i Harstad.

Midtre-Hålogaland sivilforsvarsdistrikt har lager og innsatsavdelinger på Leknes og Svolvær. Materiell og personell vil fraktes ut til øvrige kommuner ved behov. Ved større hendelser som går over tid vil også Midtre-Hålogaland sivilforsvarsdistrikt kunne forsterke egen bistand ved å sende personell og materielle fra distriktslageret i Harstad. Midtre-Hålogaland Sivilforsvarsdistrikt har pr. august 2018 ca. 400 tjenestepliktige, hvor nærmere 100 av disse er satt opp i avdelinger i Svolvær og på Leknes.

Nord-Hålogaland heimevernsdistrikt 16 (HV-16) holder til i Bjerkvik garnison i Narvik kommune. Distriktet omfatter nordre del av Nordland fra Tysfjord, inkludert Lofoten og Vesterålen, og hele Troms fylke. Heimevernet vil være en betydelig ressurs for kommunene i krisetilfeller (ref. 9).

Delkapitlet under gjengir spesifikk informasjon om forhold i Flakstad kommune, som er relevant for ROS-analysen.



3.2 Flakstad kommune

Flakstad kommune består av Flakstadøya og den nordlige delen av Moskenesøya. I øst grenser kommunen mot Vestvågøy og i sørvest mot Moskenes. En stor del av bebyggelsen er lokalisert i fiskeværene Ramberg, Napp og Fredvang. Næringslivet domineres av fiske.

Kommunen består av personer som ser praktiske løsninger, samt høy grad av uformelle nettverk hvor alle kjenner alle og kjenner til sårbare grupper i befolkningen. Dette er ikke et tiltak, men et særtrekk ved kommunen som kan bidra til å redusere konsekvenser ved hendelse.



Figur 3 Kartutsnitt av Flakstad kommune.

Rådhuset i kommunen ligger på Ramberg, og det er der kommunens kriseledelse samles. All datalagring foregår på servere hos Vågan kommune. Kommunen har kun én matvarebutikk.

Kommunen har tre kommunale vannverk, henholdsvis Napp, Sund og Krystad. Sykehjemmet forsynes fra Napp vannverk. I tillegg er de største private vannverkene på Ramberg og Fredvang.

Det er fire boliger for psykisk utviklingshemmede i kommunen. Det er flere hjemmeboende med trygghetsalarmer og disse går til en sentral i Vesterålen og videreformidles til hjemmetjenesten via mobiltelefon.

Flakstad har en kommunal skole på Ramberg, 1.-10. trinn og en privat på Vikten 1.-10. trinn. I tillegg er det en barnehage på Ramberg.

Solhøgda bo- og behandlingssenter er sykehjemmet i kommunen, og har plass til 17 beboere. Tilknyttet sykehjemmet er det også omsorgsboliger som hjemmesykepleien har ansvar for.



Kommunens styrker innen samfunnssikkerhet og beredskap fremgår blant annet av Statsforvalter tilsynsrapport fra 2024: «Flakstad kommune har en samkjørt og kompetent kriseledelse med lang erfaring, samt en dyktig beredskapskoordinator. De overordnede beredskapsplaner holder godt nivå. Helse- og omsorgsområdet har også gode planer, som kjenner sine roller og sitt ansvar. Kommunen har bevist god krisehåndtering ved flere anledninger»

Flakstad fikk kun et avvik på manglende oppdatering av helhetlig ROS.

Flakstad kommune deltar årlig på Statsforvalterens beredskapsøvelse: Øvelse Nordland.

3.3 Generelt om elektronisk kommunikasjon (ekom)

Innholdet i dette delkapitlet er i stor grad basert på rapporten «Robust elektronisk kommunikasjon – veiledning og råd til kommuner, utarbeidet av Nasjonal kommunikasjonsmyndighet.

Dersom en uønsket hendelse rammer elektroniske kommunikasjonstjenester, er det viktig å ha rutiner for hvordan man kan formidle viktige beskjeder til befolkningen. De hyppigste årsakene til tap av ekom-forbindelse er:

- **Strømbrydd:** Alt ekom-utstyr er avhengig av strøm. Når strømmen går virker ikke brukerutstyret. Utstyr i transportnett og i kjernedelen av nettene er godt sikret mot strømbrydd. I tilgangsnett kan varighet av reservestrøm variere fra null til noen få timer. Basestasjoner i mobilnettene har typisk mindre reservestrøm enn utstyr i fastnett. Batterier sørger i de fleste tilfeller for at kortere strømbrydd ikke får noen konsekvenser for tjenestene. Når strømmen blir borte så lenge at batterier som leverer reservestrøm til utstyr i nettene, blir utladet, faller tjenestene ut.
- **Linjebrydd:** Kabler kan bli revet over ved graveuhell eller jordras, kabler som henger på stolper kan bli tatt av trær som blåser over ende og master med antenner kan knekke under belastningen av is og sterk vind. Ett enkelt linjebrydd i transportnett kan føre til utfall eller begrenset kapasitet for ekom-tjenester i et avgrenset geografisk område. Flere samtidige linjebrydd kan føre til bortfall eller begrenset kapasitet for tjenester i større områder og noen ganger i hele landsdeler.
- **Tekniske feil:** Innebærer både fysiske og logiske feil. Etter som mer og mer av funksjonaliteten i nettene har med programvare å gjøre, vil logiske feil utgjøre en stadig større andel av feilårsaker. Denne type feil i kjernenettet vil kunne ha konsekvenser for mange brukere og store områder og i verste fall for hele tjenester i hele landet.
- **Unormalt stor trafikk:** Hvis det skjer en ulykke på et sted med begrenset kapasitet i mobilnettene, kan det oppstå problemer med å bruke telefonen når redningsmannskap, skuelystne og journalister ringer og sender bilder osv. samtidig. Store hendelser, for eksempel en konsert eller en festival, kan også bidra til at kapasiteten i mobilnettene settes under press.



Effektive tiltak som reduserer risikoen for at ekom-tjenester man er avhengig av blir utilgjengelige, er:

- Lokale reserveløsninger for strøm
- Flere uavhengige forbindelser i tilgangsnettene
- Mobilabonnement hos flere tilbydere med uavhengige kjernenett
- Prioritetsabonnement¹ i mobilnettet

3.4 Ekom – Flakstad kommune

Alle seks kommuner i Lofoten har forsterket² ekom-tjenestene. I Flakstad kommune dekker både Telia og Telenor angitt område i Ramberg. Basestasjon er plassert på Fredvang. Kommunen har etablert et nytt aggregat som kan betjene nødnettet i 72 timer (ved strømbrudd).

I en kommune med «forsterket ekom» peker fylkesberedskapssjefen ut områder som er viktige for den lokale beredskapen. Dette er typisk kommunesentre der flere viktige funksjoner er samlet. Tilbyderne oppgraderer så sine basestasjoner med aggregater som gir reservestrøm i minimum tre døgn og det sikres redundant samband til basestasjonene. For Flakstad kommune er det Ramberg som har

«forsterket ekom», som gjør at området kan benyttes av lokal kriseledelse. Gjennomførte tiltak:

- Telia dekker angitt område med eget utstyr på Telenorbasestasjon Fredvang
- Telenor dekker angitt område med Telenorbasestasjon Fredvang
- ICE har ikke oppgitt egen dekning (roamer med Telia)
- Nødnett dekker angitt område med Telenorbasestasjon Fredvang Transmisjon – utfører Telenor
- Etablert tiltak med hoved- og reservevei til Fredvang
- Etablert batteriløsning på transmisjonsknutepunktet Kåkeren Energiteknikk – utfører Telenor
- Etablert nytt aggregat (72t) på basestasjonen Fredvang (kan også betjenes ut over 72 timer, gitt at aggregatet får tilførsel av drivstoff).

I alle kommunene i Lofoten gjelder «forsterket ekom» i områdene rundt rådhusene. Utbredelsen/ størrelsen på området med dekning er ikke nærmere spesifisert, men vil i hovedsak gi dekning i til- nærmet hele sentrum i hver kommune. Det betyr at alle kan bruke mobiltelefon eller mobilt bred- båndabonnement innenfor utpekt dekningsområde ved strømstans i inntil 72 timer eller ved brudd/ strømutfall på hovedtransmisjonen. Forutsetningen er at vedkommede har strøm på mobilen. Skulle strømmen være borte i mer enn 72 timer vil mest sannsynlig tilbyderne sørge for påfyll av diesel på de etablerte aggregatene.

Gitt at hele kommunen er uten strøm vil de ordinære basestasjonene falle ut etter mellom 2 og 4 timer, også transmisjonsknutepunktene vil falle ut. Da kan kommunens innbyggere kun kommunisere internt, eller eksternt fra de områdene som dekkes av de forsterkede ekom-basestasjonene. Dette må kommunene informere sine innbyggere om.



¹ Brukere med særlig samfunnsviktige oppgaver kan få **prioritetsabonnement**. En abonnent som har prioritet, vil ha større sikkerhet for å komme gjennom enn andre abonnenter når det er høy belastning eller problemer i mobilnettene. Nasjonal kommunikasjonsmyndighet (Nkom) fastsatte 21. oktober 2013 Forskrift om prioritet i mobilnett. Den pålegger tilbydere som selger mobiltelefoniabonnement å tilby prioritetsabonnement (kilde: nkom.no)

² **Forsterket ekom** betyr sikring av nødstrømkapasitet i minimum 3 døgn (72 timer) til basestasjoner i utpekte områder og til viktige transmisjonsknutepunkter i aksessnettet frem til de utpekte områdene



3.5 Samfunnskritiske funksjoner

DSB har utarbeidet en rapport- *Samfunnets kritiske funksjoner* med det formål å identifisere hvilke funksjoner som er kritiske og definere hvilken funksjonsevne det er nødvendig til enhver tid å opprettholde med hensyn på samfunnssikkerheten. Det er tre kategorier som defineres på bakgrunn av hvordan svikt i samfunnskritiske funksjoner kan påvirke samfunnets og befolkningens grunnleggende behov;

- **Styringsevne og suverenitet:** Territoriell og styringsmessig integritet. Opprettholde styringsaktiviteter og evne til å møte ekstraordinære situasjoner.
- **Befolkningens sikkerhet:** Vern mot død, fysisk skade eller sykdom, tap av demokratiske rettigheter og personlig integritet, tap av eller skade på livsmiljøet, eiendom, eller materielle verdier.
- **Samfunnets funksjonalitet:** Kontinuitet i forsyninger og infrastrukturbaserte tjenester.

3.6 Styringsevne og suverenitet

Med suverenitet i denne sammenheng menes en stats folkerettslige rett til å utøve makt over et geografisk definert territorium (land, sjø, luft). Maktutøvelsen tilligger de konstitusjonelle organer som Regjering, Stortinget og Høyesterett og de regionale og lokale forvaltningsorganer (fylker og kommuner).

Styringsevne omfatter evnen til å utøve den suverene makten i situasjoner der samfunnet utsettes for påkjenninger gjennom press og fysiske og/eller digitale angrep fra fremmede makter (statssikkerhet) eller påkjenninger gjennom naturhendelser, ulykker, terror og andre tilsiktede handlinger (samfunns- sikkerhet).

Sentralt står opprettholdelse av territoriell og styringsmessig integritet og å sikre kontinuitet i styringsaktiviteter og evne til å møte ekstraordinære situasjoner.

Forsvaret, som en del av totalforsvaret, ivaretar statssikkerheten gjennom overvåking og etterretning, forebyggende sikkerhet og evne til militær respons. Den sivile delen av totalforsvaret, som inkluderer fylker og kommuner, ivaretar befolkningens sikkerhet gjennom befolkningsvarsling, tilfluktsrom og evakueringsplaner og støtter Forsvaret og evt. allierte forsterkningsstyrker innenfor en rekke samfunnskritiske funksjoner som drivstoff, helsetjenester, transport, kraftforsyning, ekom og matforsyning.

Samfunnssikkerheten ivaretas av politiet og andre nødetater, fylker og kommuner og private virksomheter med beredskapsansvar.

Kommunenes kriseberedskap skal kunne bidra til at styringsevne og suverenitet opprettholdes både ved påkjenninger som hører inn under statssikkerheten og samfunnssikkerhet



3.7 Befolkningens sikkerhet

Befolkningens sikkerhet er knyttet til vern mot død, fysisk skade eller sykdom, tap av demokratiske rettigheter og personlig integritet, tap av eller skade på livsmiljøet, eiendom, eller materielle verdier. Svikt i de samfunnsfunksjonene som inngår i denne kategorien vil ha direkte innvirkning på samfunnets evne til å ivareta befolkningens sikkerhet.

- Lov og orden
 - Kriminalitetsbekjempelse
 - Ro og orden
- Helse og omsorg
 - Evne til å tilby helsetjenester som er nødvendige for å unngå død, varig nedsatt funksjonstilstand, alvorlig skade eller sterke smerter.
 - Evne til å yte nødvendig omsorg til syke og hjelpetrequende i hjemmet og i institusjon
 - Evne til å yte nødvendig omsorg til syke og hjelpetrequende i hjemmet og i institusjon
- Redningstjenester
 - Evne til øyeblikkelig innsats for å redde mennesker fra død eller skade som følge av akutte ulykkes- eller faresituasjoner.
 - Evne til å avverge materiell skade eller begrense skadeomfang ved ulykkes- eller faresituasjoner.
 - Sivilforsvar: Evne til å stille nødvendige forsterkningsressurser til disposisjon for nød- og beredskapsetatene og andre.
- IKT-sikkerhet
 - Sikre registre, arkiver mv.
 - Evne til å opprettholde tilstrekkelig tilgjengelighet, integritet og konfidensialitet i databaser, systemer, registre og arkiver som er nødvendig for å ivareta kritiske samfunnsfunksjoner og/eller personers og virksomheters rettigheter.
 - Personvern
 - Hendelseshåndtering i informasjons- og kommunikasjonssystemer
- Natur og miljø
 - Evne til å avverge eller begrense miljøskade som følge av akutt forurensing.
 - Evne til å opprettholde prioriterte meteorologiske tjenester.
 - Evne til å opprettholde nødvendig overvåking og varsling av flom- og skredfare.



3.8 Samfunnets funksjonalitet

Felles for de funksjonene og kapabilitetene som inngår i denne kategorien, er at de i tillegg til å tjene befolkningen direkte, er innsatsfaktorer for virksomheter som er ansvarlig for andre kritiske funksjoner og kapabiliteter og for samfunnet for øvrig.

Avhengigheten andre samfunnsfunksjoner har til funksjonene i denne kategorien, gjør at svikt her vil forplante seg til andre deler av samfunnet, og gjennom det også vil kunne medføre svekket styringsevne og svekket sikkerhet for befolkningen.

Til sammen er det definert syv samfunnsfunksjoner under kategorien Samfunnets funksjonalitet:

- Forsyningssikkerhet
 - Matforsyning: Evne til å sikre befolkningen tilgang til matvarer slik at tilnærmet normalt kosthold kan opprettholdes
 - Drivstofforsyning: Evne til å sikre virksomheter og privatpersoner tilgang til tilstrekkelig drivstoff.
- Vann og avløp
 - Drikkevannsforsyning: Evne til å levere tilstrekkelig mengde drikkevann til befolkningen og virksomheter med kritisk samfunnsfunksjon.
 - Avløpshåndtering: Evne til bortledning og tilstrekkelig rensing av avløpsvann.
- Finansielle tjenester
- Kraftforsyning
 - Forsyning av elektrisk energi
 - Forsyning av fjernvarme
- Elektroniske kommunikasjonsnett og -tjenester
 - Ekom-tjenester: Evnen til å opprettholde tilgangen til elektroniske kommunikasjonstjenester.
 - Sikkerhet i elektronisk kommunikasjon
- Transport
 - Transportevne: Evne til å opprettholde funksjonalitet i anlegg og systemer som er nødvendig for å ivareta samfunnets behov for transport.
 - Sikre transportsystemer
 - Sikker transport: Evne til å opprettholde akseptabelt sikkerhetsnivå ved transport med potensial for store ulykker.
- Satellittbaserte tjenester



Helsetjenester som er kritiske i den forstand at selv om et kortvarig bortfall av dem vil kunne true befolkningens grunnleggende behov, deriblant; akuttmedisinske tjenester, psykisk helsevern, barsel- omsorg, tilgang til og formidling av legemidler og medisinsk forbruksmateriell.

Redningstjenesten er den offentlige organiserte øyeblikkelige innsatsen fra flere samvirkepartnere for å redde mennesker fra død eller skade som følge av akutte ulykkes- eller faresituasjoner, og som ikke blir ivare tatt av særskilt opprettede organer.

Det er etablert et program som har som mål å videreutvikle totalforsvaret og øke motstandsdyktigheten i kritiske samfunnsfunksjoner (ref. 15). Programmet pågår i tidsperioden 2017- 2020. NATO har satt sivilt beredskapsarbeid og sivilmilitært samarbeid på dagsorden. NATO har blant annet etablert syv forpliktende krav til medlemslandene – Seven Baseline Requirements:

1. Sikre kontinuitet for styringsmaktene og kritiske offentlige tjenester
2. Sikre en robust kraftforsyning
3. Sikre evnen til å håndtere ukontrollert forflytning av mennesker
4. Sikre robust mat- og vannforsyning
5. Sikre evnen til å håndtere masseskadesituasjoner
6. Sikre robuste sivile kommunikasjonssystemer
7. Sikre robuste transportsystemer



4. IDENTIFISERING AV UØNSKEDE HENDELSER

Prosess tilknyttet identifisering av uønskede hendelser

Identifisering av uønskede hendelser tar utgangspunkt i tidligere helhetlig ROS, informasjonen fra FylkesROS Nordland og nasjonalt risikobilde med tilhørende krisescenarier.

Følgende kriterier har blitt brukt i for utvelgelsen av uønskede hendelser:

- Uønskede hendelser med potensielt store konsekvenser.
- Uønskede hendelser som berører flere sektorer/ansvarsområder og som krever samordning.
- Uønskede hendelser som går ut over kommunens kapasitet til håndtering ved hjelp av ordinære rutiner og redningstjeneste.
- Uønskede hendelser som skaper stor frykt/bekymring i befolkningen.

Totalt er det utarbeidet 9 hendelser fordelt på tre hovedtemaer.

Fra Fylkes-ROS er følgende scenarier lagt til grunn for vår analyse:

- Storm og langvarig strømbrudd i Lofoten
- Tunnelbrann på E6 i Sørfold
- Evakuering av cruiseskip utenfor Leknes (ikke eget scenario da vi har utarbeidet egen plan for en slik hendelse)
- Flere nordlands-kommuner rammes av et cyberangrep
- Sammenfallende hendelser i en endret sikkerhetspolitisk situasjon i Nord

Flere av disse er sammenfallende med scenarier fra den forrige ROSanalysen som er viderført i denne utgaven.

Naturhendelser

Skred, flom, pandemi, ekstremvær, stormflo og havnivåstigning er alle aktuelle naturhendelser. Snøskred og steinsprang er den mest dominerende naturfaren for Lofoten og er de hendelsestypene som skaper mest opplevelse av «fravær av trygghet». For værrelaterte naturfarer er det vind og bølger som er dominerende farer. Havnivåstigning og stormflo med 200-års returperiode er påvist til å kunne berøre blant annet E10-traseen. Følgende fire uønskede hendelser er etablert innen temaet naturhendelser:

Scenario 1: Ekstremvær med langvarig strømbrudd og/eller bortfall av ekom

Scenario 2: Stormflo og flom

Scenario 3: Skred/ras over E10

Scenario 4: Utbrudd av pandemi – smittsom sykdom

Tilsiktede hendelser

Tilsiktede hendelser er uønskede hendelser som forårsakes av en aktør som handler med overlegg, som for eksempel en skyteepisode på en skole eller sabotasje på kritisk infrastruktur. Følgende tre uønskede hendelser er etablert innen tema tilsiktede hendelser:

Scenario 5 – Bortfall av kommunal vannforsyning

Scenario 6 – Tilsiktet hendelse med våpen

Scenario 7 – Cyberangrep / hybrid hendelse



Store ulykker

Store ulykker kan for eksempel være eksplosjonsulykker, transportulykker eller utslipp av giftige gasser eller andre stoffer. Totalt er to uønskede hendelser identifisert innen temaet store ulykker:

Scenario 8 - Trafikkulykke i tunnel langs E10

Scenario 9 - Brann på helseinstitusjon/omsorgssenter

4.1 Sikkerhetspolitisk krise/væpnet konflikt

Sikkerhetspolitiske kriser og væpnede konflikter i vår del av verden er scenarioer som på ny har blitt aktualisert etter Russlands annektering av Krim i 2014.

En sikkerhetspolitisk krise omhandler en situasjon i fredstid som har utviklet seg til å ha stor betydning for norsk suverenitet, handlefrihet og vitale interesser, men holder seg under terskelen for væpnet konflikt eller krig. Utbredelsen av sammensatte trusler og hybride angrep utvider gråsonen mellom krise og krig, og utfordrer Totalforsvaret. Med totalforsvar menes gjensidig støtte og samarbeid mellom sivile og militære aktører under fred, krise og krig. Samarbeidet vil bli viktig i en tid der man skal motvirke innblanding av trusler eller handlinger som ikke bare treffer Forsvaret.

I Norge oppleves det en endret sikkerhetspolitisk situasjon grunnet krigen i Ukraina:

«Grunnleggende verdier og oppfatning av spillereglene i internasjonal politikk er stridens kjerne mellom Russland og Vesten ... (Norge) er den største leverandøren av gass til Europa. Sverige og Finland er på vei inn i NATO, samtidig som (Norge) som nærmeste nabo berøres av Russlands ambisjoner i nord. Gjennom året har (NATO) opplevd sabotasje av rørledninger som forsyner Europa med gass. Ulovlig droneflygning har fått stor oppmerksomhet. Norge ble rammet av et tjenestenektangrep som var egnet til å skape uro og usikkerhet i befolkningen. I mediene skrives det om personer med tilknytning til Russland som anklages for spionasje i Norge, og i andre europeiske land. Ønsket om å svekke tilliten til styresett og myndigheter i NATO-landene er tydelig. Det skapes uro i befolkningen, det spres falske nyheter, og prisene i Europa stiger over all forventning. Det er uforutsigbare tider, og det krever høyere beredskap.»

Som en følge av dette har NATO dreiet fokuset tilbake til kollektivt forsvar av eget territorium og en rekke såkalte avskrekkende tiltak er iverksatt. Dette medfører også konsekvenser for sivilsamfunnet innenfor rammen av totalforsvaret. NATO har blant annet formulert krav til medlemsnasjonene i form av «Seven Baseline Requirements» som omfatter samfunnets evne til å motstå påkjenninger og evnen til å fungere i kriser («Resillience») Dette har direkte bæring på styringsevne og suverenitet.

Sikkerhetspolitiske kriser kan f. eks. ha sitt utspring i uenighet om territorium og myndighetsutøvelse, kontroll over naturressurser og behov for buffersoner. Sikkerhetspolitiske kriser kan for eksempel omfatte såkalte «hybride trusler», det vil si en blanding av konvensjonell og ukonvensjonell bruk av volds- og tvangsmakt (cyberangrep, terrorhandlinger, påvirkningsoperasjoner, trusler om bruk av militærmakt etc.) der målet er å presse norske myndigheter til politiske innrømmelser, men på en slik måte at det er vanskelig å identifisere hvem som står bak. Væpnet konflikt kan bli en direkte følge av en sikkerhetspolitisk krise ved at en fremmed makt åpent angriper med militære maktmidler. Et slikt angrep vil i dagens situasjon kunne gjennomføres med svært kort varslings tid og uten forutgående formell krigserklæring. Angrepet kan bestå av alt fra spesialstyrker og langtrekkende presisjonsvåpen (ballistiske missiler og kryssermissiler) til konvensjonelle landmilitære avdelinger som krysser grensen og okkuperer territorium. Angrepet vil kunne kombineres med cyberangrep og elektronisk krigføring.



Konsekvensene for norske kommuner er at samtlige kritiske samfunnsfunksjoner kan bli rammet direkte eller indirekte. På sikt forventes det at kommunene, i samarbeid med fylket, må være forberedt på å måtte analysere konsekvensene på to områder:

- Beskyttelse av sivilbefolkningen (varslingssystemer i tilfelle angrep, tilfluktsrom, evakueringsplaner etc.)
- Støtte til Forsvaret og evt. allierte forsterkningsstyrker innenfor en rekke samfunnskritiske funksjoner som drivstoff, helsetjenester, transport, kraftforsyning, ekom og matforsyning.

Kommunene må videre ha planer for å kunne iverksette tiltak iht. det Sivile beredskapssystem (SBS) som korresponderer med tilsvarende tiltak i Beredskapssystem for Forsvaret (BFF). Det finnes en rekke sentrale beredskapslover som skal regulere overgangen fra fred til krise og krig f.eks.:

- Beredskapsloven av 15. des 1950 (ref. 16)
- Rekvisisjonsloven av 01. januar 1952 (ref. 17)
- Helseberedskapsloven av 1. juli 2001 (ref. 18)
- Forsvarsloven av 12. august 2016 (ref. 19)
- Lov om beredskapslagring av petroleumsprodukt av 18 aug 2006 (ref. 20)

Utfordringen med dette lovverket er at det baserer seg på en mer tradisjonell tenkning rundt fred, krise og krig der det foreligger en krigserklæring og det ikke er tvil om at landet er under angrep. Lov- verket er mindre anvendelig i situasjoner med hybride trusler og stor tvil om det er statlige eller ikke- statlige aktører som står bak. Kommunene må derfor ta høyde for denne usikkerheten i sin planlegging.

4.2 Atomulykke

Atomberedskapen har en annen organisering enn den øvrige beredskapen i Norge, eksempelvis redningstjenesten. Kriseutvalget for atomberedskap (KU) ivaretar krisehåndteringen på vegne av nasjonale myndigheter og krisehåndteringen styres fra nasjonalt nivå. KU har myndighet til å iverksette tiltak og skal sørge for koordinert innsats og informasjon. Statens strålevern er sekretariat for KU og fagmyndighet på strålevern og atomsikkerhet. En utfordring i krisehåndteringen vil være god informasjonsflyt og felles situasjonsforståelse mellom statlige, regionale og lokale myndigheter.

Fylkesmannen er KUs regionale ledd ved en atomhendelse og skal samordne aktuelle tiltak som iverksettes, blant annet gjennom fylkesberedskapsrådet (atomberedskapsutvalget). Dette omfatter både beskyttelsestiltak og formidling av informasjon til media og publikum. I tillegg skal Fylkesmannen sørge for nødvendige tilpasninger og prioriteringer ut fra regionale forhold, samt formidle til KU relevant informasjon fra fylket.



Kommunene er pålagt å planlegge for atomhendelser og andre strålingsulykker. Kommunene og fagetatens ytre ledd lokalt vil få ansvaret for den praktiske gjennomføringen av vedtatte tiltak ved atomulykker. Kommunene skal blant annet bistå politi, Mattilsynet etc. i forbindelse med iverksetting av tiltakene. En ulykke i denne kategorien vil medføre et stort informasjonsbehov i befolkningen.

Befolkningen vil ha behov for råd og veiledning om kosthold, drikkevann, opphold utendørs osv. Helsemyndigheter anbefaler kommunene å ha lagre av jodtabletter, som kan motvirke kreft etter utslipp av radioaktivitet. Både Sivilforsvaret og frivillige hjelpeorganisasjoner vil være viktige støtteressurser lokalt.

En eventuell atomhendelse vil bare i begrenset grad berøre kritiske samfunnsfunksjoner, men hendelsen kan føre til akutt forurensning av drikkevannskilder som benytter overflatevann.

Konsekvensvurdering:

En atomulykke vil medføre «påkjenninger i dagliglivet» for befolkningen. Akutt forurensning av drikkevannskilder er eksempler på dette. Dersom et stort antall mennesker holder seg inne i stedet for å gå på jobb den første tiden etter ulykken, kan det føre til redusert tjeneste/leveranse.

- Liv og helse:
 - Hendelsen kan gi langsiktige konsekvenser for liv og helse i de kommuner som blir rammet av radioaktiv nedbør. Eksempler på dette kan være spontanaborter og misdannelser på foster.
- Natur og miljø:
 - Det antas at hendelsen vil medføre langtidskonsekvenser for miljøet gjennom oppkonsentrasjon av radioaktive stoffer i biologiske organismer. Radioaktive stoffer overføres i næringskjeden og kan bidra til vekstforstyrrelser, genetiske skader og reproduksjonsskader.
 - Radioaktiv forurensning av landareal og det marine miljø kan medføre store konsekvenser for bløtdyr, pelagisk fisk og ferskvannsfisk.
- Stabilitet:
 - Innbyggerne i de berørte områdene har i praksis liten mulighet for å unnsnippe eller beskytte seg mot konsekvensene av ulykken.
 - Ulykken rammer sårbare grupper som barn, ungdom og gravide særlig hardt.
 - Ulykken vil sannsynligvis føre til et forventningsbrudd eller mulig tillitskrise mellom befolkning og myndigheter. Mangel på informasjon, mangel på forebyggende tiltak, beredskap og ressurser, herunder lagring av jodtabletter osv. vil være momenter her. Da bruk av jodtabletter er et anbefalt tiltak for barn under 18 år, og for ammende og gravide, vil mangel på slike forhåndslagte være eksempler på en kilde til forventningsbrudd.



4.3 Akutt oljeutslipp

Beredskap mot akutt forurensning er et lovregulert samarbeid og et samspill mellom private, kommunale og statlige aktører. Kystverket sitter med ansvaret for statens beredskap mot akutt forurensning, og kan overta en aksjon helt eller delvis dersom den private eller kommunale beredskapen ikke strekker til. I tilfelle skipsforlis med påfølgende stort oljeutslipp vil Kystverket overta ledelsen så snart Hovedredningssentralen (HRS) har avsluttet sin akutte redningsaksjon. Kystverket vil ha ansvaret for koordineringen opp mot de øvrige deltakerne fra kommunene (IUA), private virksomheter, Sivilforsvaret, Forsvaret, frivillige hjelpeorganisasjoner osv.

LoVe IUA har et viktig ansvar i opprydningsarbeidet både i akutfasen og i det langvarige opprenskingsarbeidet etter en slik hendelse. Hovedutfordringer for redningsaksjonen vil være tilgang til nok materiell og personell.

Konsekvensvurdering:

Akutte oljeutslipp får store konsekvenser for fiskerinæringen, oppdrettsnæringen, turistnæringen, skipstrafikken osv. Reaksjonen i befolkningen kan være sinne, avmakt og mistillit overfor ansvarlige myndigheter og forurenser.

Natur og miljø vil også bli kraftig berørt, men usikkerheten knytter seg til hvor mye en klarer å få tatt opp de første dagene, samt vær- og strømforhold



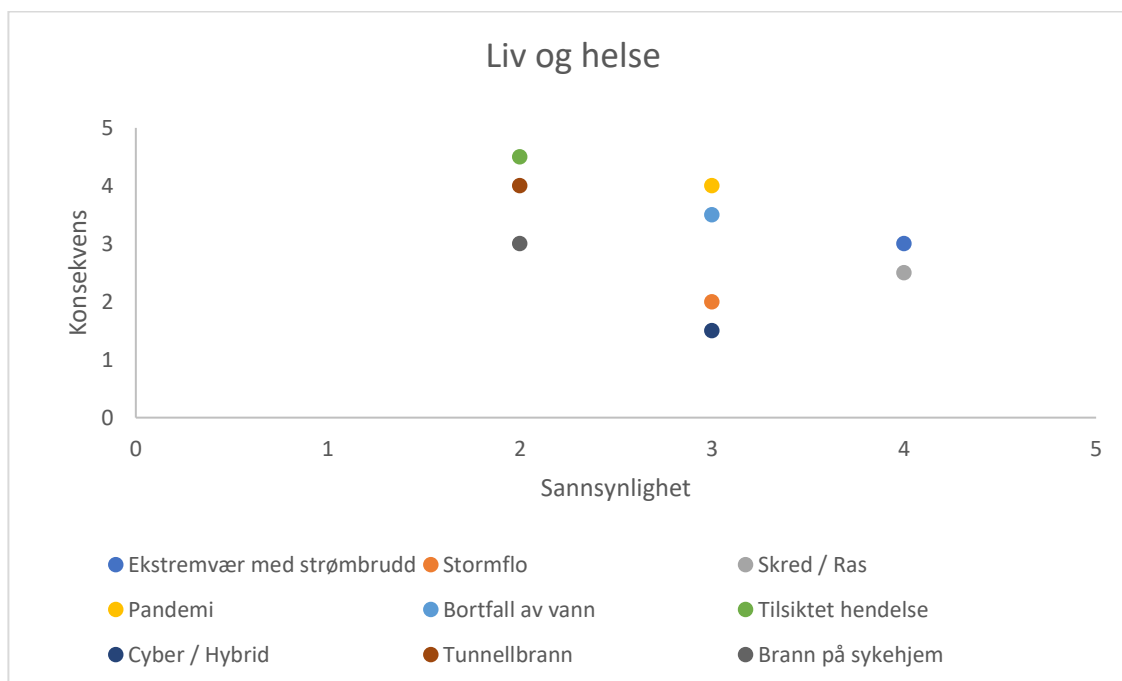
6. FREMSTILLING AV RISIKO- OG SÅRBARHETSBIKDET

Dette kapitlet fremstiller risiko- og sårbarhetsbildet for Flakstad kommune, og tar utgangspunkt i funnene fra de ulike scenarioene.

Tilsiktede hendelser skiller seg ut fra de øvrige risikoområdene på å flere måter. Sannsynlighetsvurdering tilknyttet scenario 6-8 (*Tilsiktet hendelse ved større arrangement, Skoleskyting og Datahacking på kommunens nettverk*) er ikke gjennomført, da sannsynligheten må baseres på trusselvurderinger på innværende tidspunkt, noe som betyr at sannsynligheten kan endres seg raskt og variere over tid. Scenarioene er dermed også utelatt fra grafene i delkapittel 6.1-6.3. Selv om sannsynligheten er ikke er vurdert, er det ikke utenkelig eller urealistisk at hendelsene kan inntreffe.

Et sentralt element, som sikrer god krisehåndtering for flere av scenarioene, er at kommunen har et system som ivaretar rask befolkningsvarsling. Ved flere uønskede hendelser vil det være viktig at kommunens innbyggere og tilreisende (turister) får nødvendig informasjon om situasjonen, og hvordan de skal forholde/innrette seg. Det er dermed viktig at kommunen har gode planer for befolkningsvarsling, evakuering og krisekommunikasjon.

6.1 Liv og helse



Fremstilling av risiko- og sårbarhet for Liv og helse.

- De to mest alvorlige scenarioene med størst konsekvens er *tunnellbrann*, *tilsiktet hendelse med våpen og utbrudd av pandemi*. Scenarioene vil potensielt kreve flere liv, og/eller flere alvorlig syke/skade. Sykehusene og helsepersonell vil merke en vesentlig økt pågang, og scenarioene vil medføre sterke prioriteringer vedrørende kommunens ressurser og bemanning.
 - o Brann i tunnel: Redningsaksjonen vil være svært krevende, særlig for brannvesenet. Kompliserte redningsforhold og lang responstid/få tilgjengelige ressurser gir begrensede muligheter for redningsinnsats.
 - o Pandemi: Tilgang til medisinsk personell er særlig kritisk. Noen kommuner trenger mest sannsynlig ekstern bistand fra større kommuner eller fylket. Det er viktig å gå ut



med informasjon lokalt, og å trygge befolkningen. Mange vil «føle» seg syke og oppsøke legevakten pga. frykt. Viktig å kommunisere ut forebyggende tiltak.

- *brann på helseinstitusjon/omsorgssenter* har også stor konsekvens, da evakueringen vil være krevende som følge av at tilnærmet samtlige pasienter har behov for assistanse under evakueringen.
- Langvarig strømbrudd vil også være utfordrende. Kommunens tilgang på nødstrøm og alternativ kommunikasjon, samt tilgang på ressurser som kan bistå syke og hjemmeboende vil være avgjørende for konsekvensbildet.
- Store ulykker vil være krevende for lokal helsetjeneste – gode ressurser, men uvisst hva som er smertegrensen for kapasiteten. Videre oppfølging av pårørende og berørte kan gå på bekostning av andre kommunale tjenester/samfunnsfunksjoner.
- Uavhengig av hendelser vil samordning og kriseledelse, håndtering av informasjon/kommunikasjon og psykososial omsorg være utfordrende. I den forbindelse er det viktig at kommunens beredskapsplaner og øvrige planer (pandemiplan, smittevernplan, evakueringsplan etc.) er oppdatert. Jevnlige øvelser er også viktig slik at sentrale beredskapsroller vet hva som kreves når en uønsket hendelse inntreffer.
- Ambulansepersonell holder til i Vestvågøy. Kommunen vil støtte seg til interkommunal bistand ved store ulykker.
- Ved uønskede hendelser som medfører bortfall av infrastrukturårer (eksempelvis stengt E10), vil kommunens helse- og nødberedskap svekkes, da bistand fra Vestvågøy forhindres/for-sinkes.

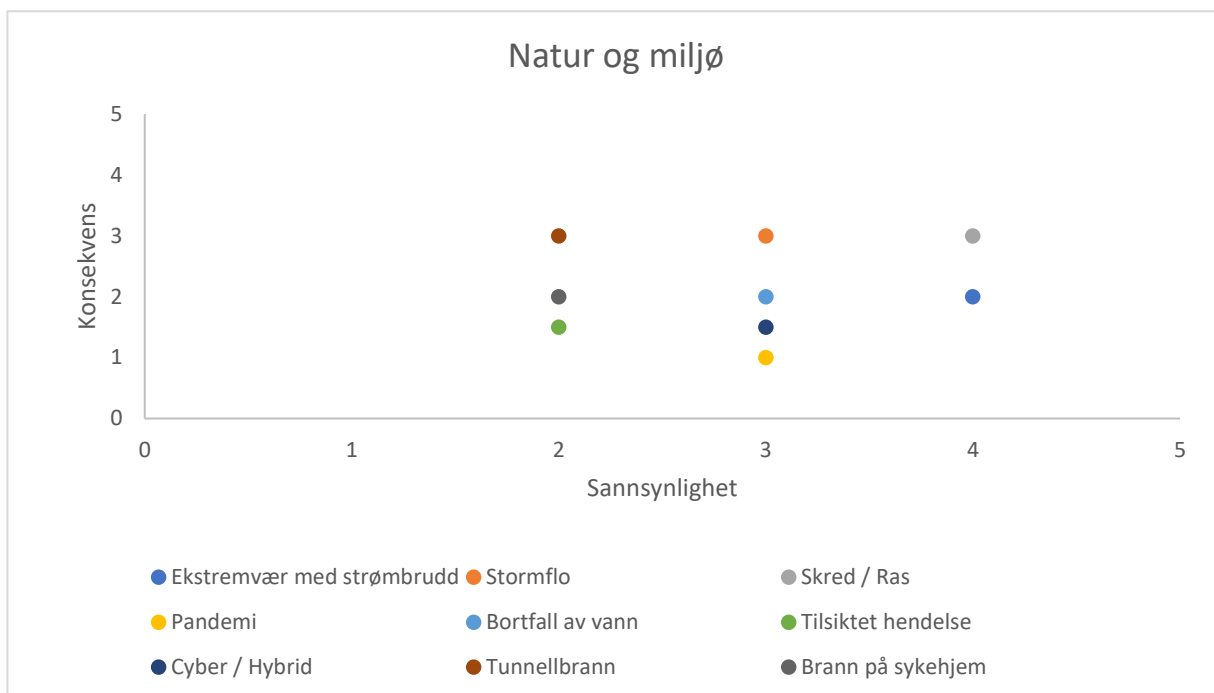
Lofotens befolkning er tilknyttet akuttmedisinsk kommunikasjonsentral (AMK) Bodø. AMK vurderer melding om ulykker og iverksetter egen varslingsplan. I tillegg varsler AMK politi (112) og brann (110). Det er ett legekontor i kommunen (Ramberg) med tre legestillinger. Legekantoret har førstehjelpsutstyr for å håndtere ulykker med 1-2 skadde. I tillegg disponeres ambulansens utstyr. Kommunen disponerer en ambulanse, døgnkontinuerlig bemannet med to ansatte. Bilen er stasjonert på Reine. Flakstad kommune deltar i Lofoten interkommunale legevakt sammen med Moskenes og Vestvågøy kommune. Legevakta har lokaler på Nordlandssykehuset Lofoten.

En ulykke som medfører personskade, og hvor flere enn 2-3 personer er involvert, defineres som en katastrofesituasjon for den kommunale legetjenesten. I en katastrofesituasjon kan flere leger bli tilkalt for å bistå. Behovet for å tilkalle flere leger vurderes av AMK i samråd med vakthavende lege. Varsling av kommunens Kriseledelse vurderes samtidig. AMK skal ha oppdatert telefonliste til legenes og kriseledelsens mobiltelefon (og ev. hjemmetelefon).

Ved større ulykker kan AMK i samarbeid med lege og/eller politi rekvirere ambulanser fra nabo-kommunene, ambulansefly og redningshelikopter. Kommuneoverlegen og kommunalsjef psykiatri-/pleie-omsorg kartlegger situasjonen og vurderer om profesjonelle og frivillige ressurser skal innkalles i forbindelse med psykososialt støttearbeid.



6.2 Natur og miljø



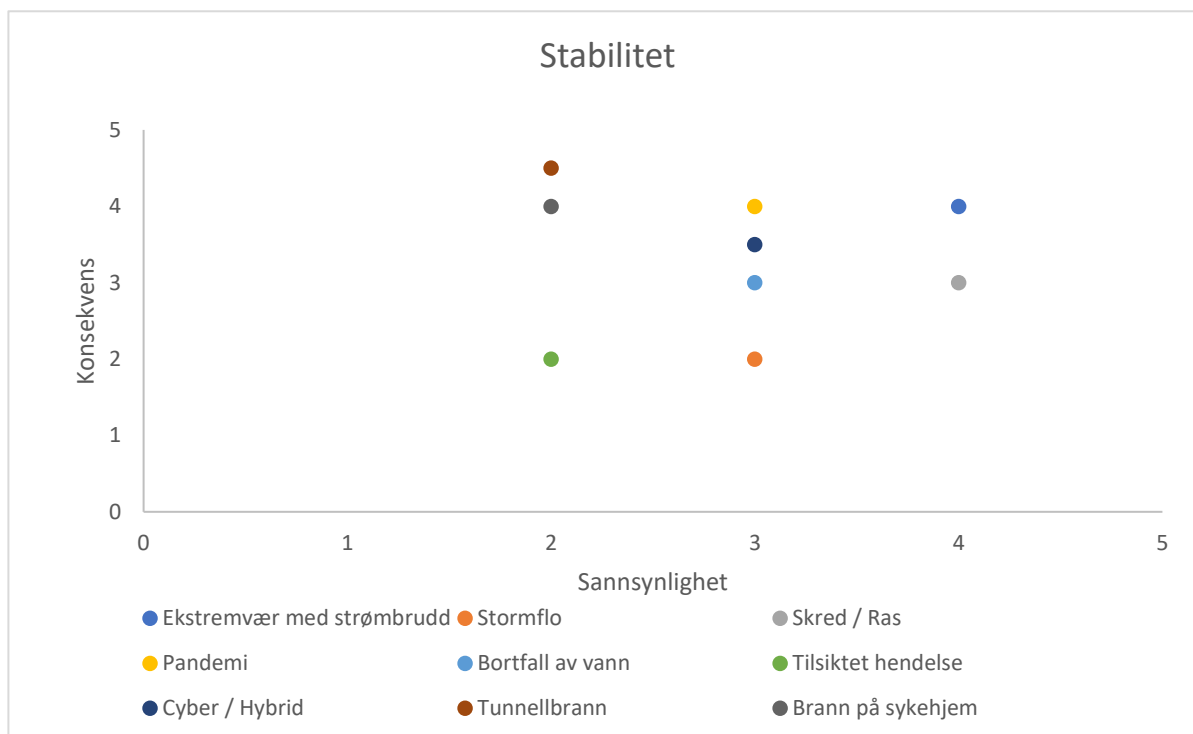
Fremstilling av risiko- og sårbarhet for Natur og miljø.

Av de uønskede hendelsene som ble gjennomgått i arbeidsmøtet var det *tunnellbrann, stormflo og skred/ras* som hadde størst innvirkning på natur og miljø.

- *Atomulykke og Akutt oljeutslipp* ble ikke gjennomgått i arbeidsmøtene, men er beskrevet på generelt grunnlag i rapporten
 - Det antas at *Atomulykke* vil medføre langtidskonsekvenser for miljøet gjennom oppkonsentrasjon av radioaktive stoffer i biologiske organismer. Radioaktive stoffer overføres i næringskjeden og kan bidra til vekstforstyrrelser, genetiske skader og reproduksjonsskader.
 - Radioaktiv forurensning av landareal og det marine miljø kan medføre store konsekvenser for bløtdyr, pelagisk fisk og ferskvannsfisk.
 - LoVe IUA vil ha et viktig ansvar både i akuttfasen og i det langvarige opprenskingsarbeidet etter en hendelse med akutt forurensning i sjø. Hovedutfordringer vil være tilgang til nok materiell og personell.



6.3 Stabilitet (kontinuitet i tjenesteytelsen)



Fremstilling av risiko- og sårbarhet for Liv og helse.

Ekstremvær med langvarig strømbrudd, brann på sykehjem, utbrudd av pandemi og tunnellbrann er de fire hendelsene som har størst konsekvens tilknyttet manglende dekning av grunn- leggende behov og forstyrrelser i dagliglivet. Spesielt scenario 1 (langvarig strømbrudd) på berøre tilnærmet samtlige kritiske samfunnsfunksjoner.

- Uavhengig av hendelse, vil nøkkelpersoner i kommunens kriseledelse eller mer operative oppgaver fort blir berørt/involvert i hendelser. Det er derfor viktig å etablere robust stedfortrederordning som kan avlaste nøkkelpersonell i krisesituasjoner.
- Store ulykker og alvorlige hendelser ved skole/barnehage vil kreve helsetjenesten i en akutt fase. Dette vil medføre at andre, mindre akutte helsebehov må vente.
- Influensapandemi med mange av kommunens ansatte borte fra jobb, samtidig med økt etterspørsel etter helsetjenester, vil være krevende for kommunen.
- Uvær med langvarig bortfall av strøm og elektrisk kommunikasjon vil medføre at kommunale tjenester vil bli kraftig redusert og det er også nødvendig å se på mulig omlegging av tjenestene.
- Bortfall av kommunal vannforsyning kan sette hele/deler av de øvrige kommunale tjenestene ute av spill for en periode (f.eks. skole, barnehage).



6.4 Oppsummering av kritiske samfunnsfunksjoner

ROS-analysen skal belyse særlige utfordringer knyttet til kritiske samfunnsfunksjoner, herunder tap av kritisk infrastruktur. Utfordringer knyttet til kritiske samfunnsfunksjoner gir grunnlag for å vurdere robusthet i kommunens ulike funksjoner og i kommunens beredskap. Tabell 9 viser en oppsummering av hvilke kritiske samfunnsfunksjoner som blir berørt når kommunen utsettes for de ulike uønskede hendelsene

Uønsket hendelse	Kritiske samfunnsfunksjoner som blir berørt											Behov for befolkningsvarling	Behov for evakuering
	1. Forsyning av mat og medisiner	2. Ivaretagelse av behov for husly og varme	3. Forsyning av energi	4. Forsyning av drivstoff	5. Tilgang til elektronisk kommunikasjon	6. Forsyning av vann og avløpshåndtering	7. Fremkommelighet for personer og gods	8. Oppfølging av særlig sårbare grupper	9. Nødvendige helse- og omsorgstjenester	10. Nød og redningstjeneste	11. Kommunens kriseledelse og krisehåndtering		
1. Ekstremvær med langvarig strømbrytning	x	x	x	x	x	x	x	x	x	x	x	x	x
2. Stormflo og flom						x	x			x	x	x	x
3. Skred/ras over E10				x			x			x	x		
4. Pandemiutbrudd	x							x	x	x	x	x	x
5. Bortfall av vannforsyning						x						x	x
6. Tilsiktet hendelse ved større arrangement								x	x	x	x		x
8. Datahacking	x		x	x	x	x		x	x	x	x		
9. Cruiseskipsulykke		x									x		
10. Trafikkulykke i tunnel							x		x	x	x	x	
13. Brann i helseinstitusjon/ omsorgsbolig	x	x							x	x	x	x	x



7 OPPSUMMERING, KONKLUSJON OG OPPFØLGING

7.1 Oppsummering Flakstad kommune

Flere initiativ har blitt satt i gang de siste årene, som vil bedre samfunnssikkerheten og beredskapen i regionen, deriblant; forsterket ekom, opprustning/fornyelse av strømmettet og større fokus på egenberedskap. Flakstad kommune har flere styrker som gir gode forutsetninger for arbeid med samfunnssikkerhet og beredskap:

- Løsningsorientert (befolkningen er innforstått med at de til tider må klare seg selv, f.eks. ved bortfall av infrastruktur etc.).
- Stor innsatsvilje

Naturhendelser er ikke hovedbekymringen til kommunen, da befolkningen er vant med at dårlig vær kan påvirke kommunens tjenester, samt gjøre skade på infrastrukturelementer, kommunikasjons-systemer etc. Kommunen har noen utfordringer som de er godt klar over selv.

- Få nøkkelressurser å spille på i en krisesituasjon, og mange overlappende roller.
- Uønskede hendelser som strekker seg ut over tid vil være svært krevende for kommunens kriseledelse og andre nøkkelressurser.

Særtrekk ved kommunen er at store ulykker vil være svært krevende å håndtere, både for kommunen og nødetater. Det er begrenset med veginfrastruktur i kommunen, som medfører at ved midlertidig bortfall av E10 vil responstiden øke. I sommerhalvåret er situasjonen enda mer sårbar, da som følge av mye trafikk på E10, som reduserer fremkommeligheten til nødetater. Kontinuerlig fokus på rassikring av E10 og fylkesvei i kommunen.

De samfunnskritiske funksjonene *Nød- og redningstjeneste* og *Kommunenes kriseledelse og krisehåndtering* vil bli berørt ved tilnærmet alle de uønskede hendelsene som er analysert i dette ROS-arbeidet. Pårørendesenter vil etableres ved en rekke uønskede hendelser, eksempelvis ved store ulykker og/eller tilsiktede hendelser. Behov for befolkningsvarsling er aktuelt ved flere av de uønskede hendelsene, sammen med behov for evakuering, noe som viser viktigheten av at kommunen har gode og oppdaterte kommunikasjons- og evakueringsplaner.

Sentrale punkter som sørger for kontinuitet i forsyninger og infrastrukturbaserte tjenester er gjengitt under, hvor betydningen dette har for Flakstad kommune er redegjort i korthet:

1. **Sikre kontinuitet for styringsmaktene og kritiske offentlige tjenester:** Kommunen kan på et senere tidspunkt forvente å få nasjonale/regionale føringer for hvordan de skal forholde seg til dette.
2. **Sikre en robust kraftforsyning:** Lofotkraft har de siste årene gjort en rekke utbedringer på kraftforsyningssystemene, og vil også i de kommende årene gjøre ytterligere tiltak, slik at kraftforsyningen blir mer robust mot blant annet ytre påkjenninger (ekstremvær mm.).



3. **Sikre evnen til å håndtere ukontrollert forflytning av mennesker:** Kommunen er ferdig med å etablere/oppdatere evakueringsplanene.
4. **Sikre robust mat- og vannforsyning:** Det forventes at Flakstad kommune klarer å sikre befolkningen tilgang til matvarer slik at tilnærmet normalt kosthold kan opprettholdes som følge av en uønsket hendelse. Hovednæringen i kommunen er fiske, slik at tilgangen til fisk er svært god. Kommunen er robust med tanke på tilgang til drivstoff og drikkevann.
5. **Sikre evnen til å håndtere masseskadesituasjoner:** Et slikt scenario vil være svært krevende for kommunen. I akutte hendelser må vakthavende lege knytte til seg lokalt helsepersonell og annet helsepersonell, hovedsakelig fra interkommunal legevakt og sykehuset i Gravdal.
6. **Sikre robuste sivile kommunikasjonssystemer:** Forsterket ekom er implementert i Lofoten, slik at kommunen har robuste kommunikasjonssystemer, sammenlignet med det mange andre kommuner i landet har. Noen bygder har fortsatt dårlig mobildekning. Kommunen er i dialog med Telenor for å utbedre dette.
7. **Sikre robuste transportsystemer:** Veginfrastrukturen er svært sårbar i Flakstad, og Lofoten forøvrig, da det er begrenset med omkjøringsmuligheter dersom E10 blir langvarig stengt. Kommunen har ingen fergekaier, slik at all transport må gå via Moskenes dersom vegforbindelsen mellom Flakstad og Vestvågøy brytes. E10 i Flakstad kommune er svært rasutsatt.
8. **Sentrale støttespillere for kommunen i håndteringen av større kriser er blant annet;**
 - Nødetater: Behov for eksterne tilleggsressurser meldes inn ved henvendelse til nødetatene. Hovedredningssentralen og IUA bistår ved behov.
 - Sivilforsvaret: Er en statlig forsterkningsressurs, og kan bidra med ressurser og utstyr
 - Heimevernet: Har store mannskapsressurser og har derfor stor utholdenhet ved langvarige hendelser
 - Frivillige lag/organisasjoner
 - Kystvakta
 - Redningsskøyta
 - Lokale ressurser

Kommunens primæroppgave under en krise (i tillegg til å yte og forvalte sine tjenester) vil være samordning, informasjonshåndteringen og psykososial omsorg. Under fremgår noen av ansvarsoppgavene og utfordringene for kommunen innenfor disse områdene:

7.2 Kriseledelse og samvirke med eksterne aktører

Det viktigste punktet vil være å få satt «riktig» krisestab med riktig ledelse, dette krever bevisstgjøring gjennom regelmessige øvelser.

En av de beredskapsmessige hovedutfordringene er å koordinere, bruke og styre tilgjengelige ressurser på en riktig måte. Flakstad kommune har tilgang til Rayvn som muliggjør/legger til rette for dialog mellom aktører, offentlige og private. Strukturen og organiseringen av beredskapsroller må være godt innarbeidet i kommunen. Rolleavklaring på tvers av etater kan også være en utfordring. Dette vil gjelde samspillet mellom Flakstad kommune, nærliggende kommuner, nødetatene, etc. Det vil være viktig å være godt forberedt slik at tilgjengelige ressurser som ønskes benyttet er kjent.



7.3 Informasjon og kommunikasjonshåndtering

God samordning og koordinering av ekstern og intern informasjon, inklusiv mediehåndtering, vil være avgjørende for en god håndtering av krisen. Informasjon som gis fra kommunen må være korrekt, dette krever øvelse. Det er viktig at kapasiteten på informasjonsdesk/mottakssenter er tilstrekkelig.

Publikum og berørte personer vil høyst sannsynlig sørge for at allmennheten gjennom sosiale media får sanntidsoppdatering om hendelser som oppstår. Dette medfører behov for rask respons fra kommunen, for å unngå informasjonsvakuum fra lokale offentlige myndigheter. Sosiale medier kan også benyttes som kommunikasjonsmiddel av kommunen.

Håndtering av mediene vil være en ekstra utfordring. Det er også rimelig å anta at mediene vil være raskt tilstede ved skadested. Det er viktig at de rette personene uttaler seg i media. Det er kun politiet som kan oppgi opplysninger om tilskadekomne, skadeomfang og pårørende. Det er sykehusets oppgave å ev. gi ut informasjon om pasienter som kommer til sykehuset.

7.4 Psykososial omsorg

Berørte og pårørende må få tilstrekkelig oppfølging både under og i etterkant av hendelsen. Det anbefales at kommunene har en plan for psykososial oppfølging ved kriser og katastrofer. Denne planen bør omhandle kriseteamets handlingsmønster både ved enkelthendelser, og ved større ulykker og katastrofer. Kommunen kan bruke denne planen til å informere samarbeidspartnere og egne innbyggere om hvordan kriser og katastrofer skal følges opp. Det er viktig å ha god kapasitet til å gi psykososial omsorg. Det vil kunne være mange involverte som bør følges opp i etterkant av hendelsen. Her har kommunen en svært sentral rolle. Berørte bedrifter/skoler/barnehager vil håndtere situasjonen i henhold til interne planverk.

Det vil være økt press på helsetjenesten ved større hendelser noe som medfører omprioritering av ressurser og ombooking av en del rutineoppgaver. Kommunen har interkommunalt samarbeid tilknyttet legevakt og sykehus, hvor hovedressursene og -fasilitetene ligger i Vestvågøy.

7.5 Konklusjon

Kommunens primæroppgave under en krise (i tillegg til å yte og forvalte sine tjenester) vil være samordning, informasjonshåndteringen og psykososial omsorg.

Særtrekk ved kommunen er at store ulykker vil være svært krevende å håndtere, både for kommunen og nødetater. Tilsiktede hendelser er også vanskelig for kommunen å forholde seg til, da de har lite praktisk erfaring med slike hendelser, og må i stor grad støtte seg på føringer/veiledning fra nødetater og Statsforvalter/fagetetar. Andre særtrekk er begrenset med veginfrastruktur og omkjøringsmuligheter, hvor spesielt bortfall av Europaveg E10 er kritisk. Ved stenging av E10 vil nødetater, deriblant politiet, få lengre utrykningstid.

Flakstad kommune har få innbyggere og dermed begrenset med forhåndsdedikerte ressurser i tilfelle uønskede hendelser oppstår. Kommunen består av folk som ser praktiske løsninger, samt høy grad av uformelle nettverk hvor alle kjenner alle og kjenner til sårbare grupper i befolkningen.



Flakstad kommunes kriseledelse er dedikerte i beredskapsarbeidet og har stort fokus på beredskap. Planverket er oppdatert og gjennomgått slik at kriseledelsen er godt rustet til å håndtere hendelser. Vi har hatt fokus på at vi ikke bare kan være avhengig av lokal kunnskap eller taus kunnskap, men ha et planverk som enhver skal kunne benytte seg av i en krise. Spesielt de hendelsene som vil kunne strekke seg over lang tid.