

PLANBESKRIVELSE

Planens navn	Detaljregulering for Torvøya masseuttak og Avløysinga bobilcamping
Planens ID	18591808
Siste revisjon	14.03.23
Vedtatt	

Innholdsfortegnelse

1. Grunnlaget for planarbeidet.....	4
1.1 Om forslagsstiller.....	4
1.2 Planområdets lokalisering.....	4
1.3 Planstatus	4
1.4 Formålet med regulering	5
1.5 Bakgrunn for regulering	5
1.6 Vurdering av kravet til konsekvensutredning	8
1.7 Relevante føringer	8
2. Planprosess og medvirkning	9
2.1 Om planprosessen	9
2.2 Innspill til planarbeidet.....	9
2.3 Medvirkning.....	10
3. Beskrivelse av planområdet	10
3.1 Torvøya.....	10
3.2 Avløysinga	12
4. Beskrivelse av planforslaget.....	14
4.1 Generelt.....	14
4.2 Torvøya.....	14
4.3 Avløysinga	16
5. Virkninger av planforslaget.....	16
5.1 Barn og unges interesser.....	16
5.2 Interesser til eldre/UU	17
5.3 Jordvern og landbruk	17
5.4 Naturmangfold	17
5.5 Kulturlandskap og kulturminner	23
5.6 Landskapsvirkninger.....	23
5.7 Strandsone og friluftsliv	25
5.8 Teknisk infrastruktur.....	25
5.9 Folkehelse.....	25
5.10 Klimatilpasning/klimaendringer.....	26
5.11 Klima og energi.....	26
5.12 Stedsutvikling	26

5.13	Arealnøytralitet.....	27
5.14	Samlede virkninger av planforslaget.....	27
6.	Vedlegg til planbeskrivelsen	28

<i>Figur 1</i>	<i>Oversiktskart over planområdet lokalisering.....</i>	<i>4</i>
<i>Figur 2</i>	<i>Planavgrensning.....</i>	<i>4</i>
<i>Figur 3</i>	<i>Planavgrensning.....</i>	<i>5</i>
<i>Figur 4</i>	<i>Avsetningene i gjeldende arealdel.....</i>	<i>5</i>
<i>Figur 5</i>	<i>Utklipp fra bestemmelser til kommuneplanens arealdel for Flakstad</i>	<i>6</i>
<i>Figur 6</i>	<i>Lokalisering av Torvøya i Flakstad kommune. Kilde: www.kommunekart.com</i>	<i>6</i>
<i>Figur 7</i>	<i>Flybilde som viser eksisterende masseuttak på Torvøya. Kilde: Google maps.</i>	<i>7</i>
<i>Figur 8</i>	<i>Arealavsetninger i KPA for Flakstad. Kilde: www.kommunekart.com.</i>	<i>7</i>
<i>Figur 9</i>	<i>Flyfoto over deler av Torvøya og Avløysinga. Kilde: Google maps.</i>	<i>7</i>
<i>Figur 10</i>	<i>Avløysinga fra FV7708 sett mot sør. Kilde: Google maps.</i>	<i>8</i>
<i>Figur 11</i>	<i>Masseuttaket på Torvøya. Kilde: Google maps.</i>	<i>11</i>
<i>Figur 12</i>	<i>Utsikt mot masseuttaket fra FV808. Kilde: Google maps.</i>	<i>11</i>
<i>Figur 13</i>	<i>Flyfoto av Avløysinga tatt i 2015. Kilde: kommunekart.com.....</i>	<i>12</i>
<i>Figur 14</i>	<i>Bilde av området med den nye kaien tatt av grunneieren 25.11.22.</i>	<i>13</i>
<i>Figur 15</i>	<i>Forslag til utbedring av krysset mot fylkesveien med sporing.....</i>	<i>14</i>
<i>Figur 16</i>	<i>Berørt areal utenfor regulert område vises med gul sirkel. Kilde flyfoto: Google maps.</i>	<i>15</i>
<i>Figur 17</i>	<i>Arealtype (AR5) innenfor planområdet. Kilden: Kilden (Nibio).....</i>	<i>17</i>
<i>Figur 18</i>	<i>Artsregistreringer innenfor planområdet. Kilde: Naturbase.</i>	<i>18</i>
<i>Figur 19</i>	<i>Artsregistreringer innenfor planområdet. Kilde: Artsdatabanken.</i>	<i>18</i>
<i>Figur 20</i>	<i>Avgrensning av vannforekomsten Torsfjorden-ytre. Kilde: Vann-nett.</i>	<i>22</i>
<i>Figur 21</i>	<i>Avløysinga fra FV7708 sett mot sør. Kilde: Google maps.</i>	<i>23</i>
<i>Figur 22</i>	<i>Utsikt mot masseuttaket fra FV7708. Kilde: Google maps.....</i>	<i>24</i>
<i>Figur 23</i>	<i>Planlagt masseuttak etter avslutning.</i>	<i>24</i>
<i>Figur 24</i>	<i>Forslag til reduksjon av området avsatt til fritids- og turistformål i kommuneplanens arealdel</i>	<i>27</i>

1. Grunnlaget for planarbeidet

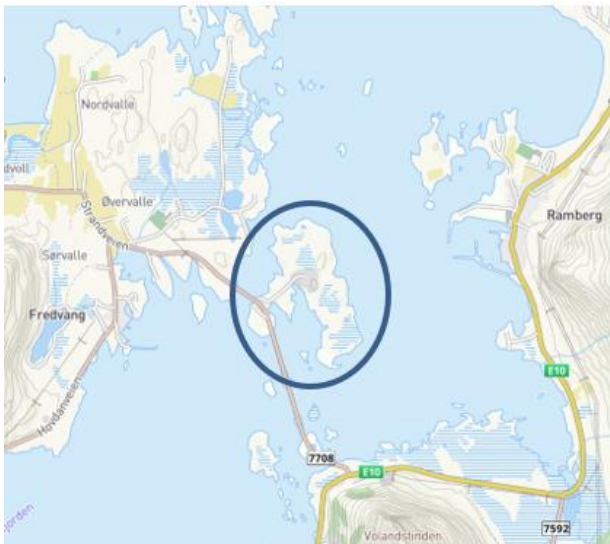
1.1 Om forslagsstiller

Forslagsstiller er Rasmussen anlegg AS i samarbeid med grunneier Kristian Lennertsen.

Ved oppstart av planarbeidet ble Lofoting AS engasjert som planfaglig konsulent. MWA AS med Henning Larsen/Rambøll som underleverandør overtok planarbeidet i oktober 2022.

1.2 Planområdets lokalisering

Planområdet er lokalisert i Flakstad kommune i Lofoten. Området ligger på Avløysinga og Torvøya, med avkjørsel fra FV7708 like før Røssøystraumbrua. Området ligger ca. 1,2 km fra avkjøring fra E10 mot Fredvang, og ca. 4,5 km fra Ramberg sentrum. Planområdet er på ca.126,0 daa og omfatter deler av Torvøya, Avløysinga og veien mellom disse områdene.



Figur 1 Oversiktskart over planområdets lokalisering



Figur 2 Planavgrensning

Reguleringsplanen omfatter hele eiendommen 29/39 og store deler av eiendommen 29/1. Begge eiendommene eies av Kristian Lennertsen som er en av forslagsstillerne. Planområdet omfatter i tillegg en mindre del av privat eiendom 29/30 på Torvøya og en mindre del av eiendom 45/9 (fylkesveien).

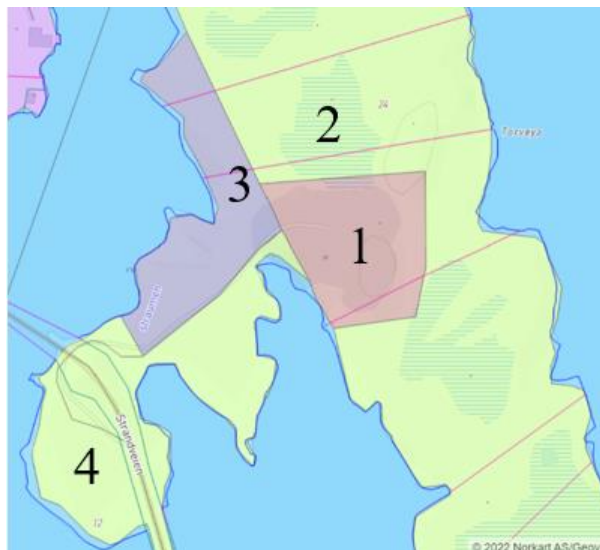
1.3 Planstatus

I kommuneplanens arealdel for Flakstad kommune vedtatt i 2010 er området på Torvøya innenfor planavgrensningen delvis avsatt til råstoffutvinning (eksisterende masseuttak, nr.1 i fig.4) og til LNF (ønsket utvidelse av masseuttaket, nr.2 i fig.4). En mindre del av området er avsatt til fritids- og turistformål (nr.3 i fig.4). Avløysinga er avsatt til LNF (nr.4 i fig.4). Det finnes ikke gjeldende reguleringsplaner innenfor planområdet.

I kommuneplanens arealdel er det stilt krav til reguleringsplan før utvidelse av eksisterende massetak.



Figur 3 Planavgrænsning



Figur 4 Avsetningene i gjeldende arealdel

1.4 Formålet med regulering

Rasmussen anlegg AS har inngått samarbeid med grunneieren om drift av masseuttaket på Torvøya på hans eiendom og ønsker å tilrettelegge for utvidelse av masseuttaket gjennom denne detaljreguleringen.

Grunneieren som også eier Avløysinga, ønsker å tilrettelegge for bobilcamping på det området i samme reguleringsplan.

1.5 Bakgrunn for regulering

1.5.1 Utvidelse av masseuttaket på Torvøya

Forslagsstiller Rasmussen Anlegg AS er en profesjonell aktør som driver med opparbeidelse av tomter, vei, vann og avløp, samt masseforflytning og maskin/- spesialtransport. De er lokalisert på Napp i Flakstad kommune og kjenner kommunen godt.

Det er totalt 6 områder som er avsatt til råstoffutvinning i kommuneplanens arealdel for Flakstad kommune vedtatt i 2010.

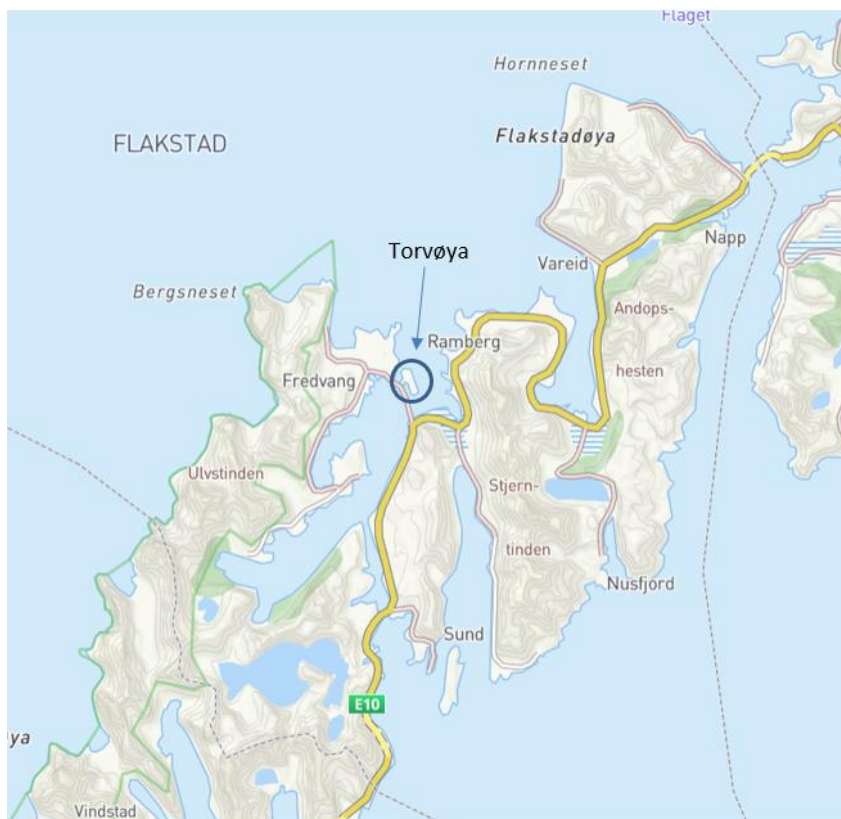
1.4 Råstoffutvinning (§11-7 nr. 1)

Følgende områder er avsatt til råstoffutvinning i planen:

Område	Sted	Arealbruk
M	Flakstad	Massetak
M	Finnbyen	Massetak
M	Revsal, Kåkern	Massetak
M	Fjøsdaalen, Kåkersundet	Massetak/ Søppelplass /slamlagune
M	Solbjørn, Kåkersundet	Massetak (Kystzoneplanen)
M	Torvøya	Massetak

Figur 5 Utklipp fra bestemmelser til kommuneplanens arealdel for Flakstad

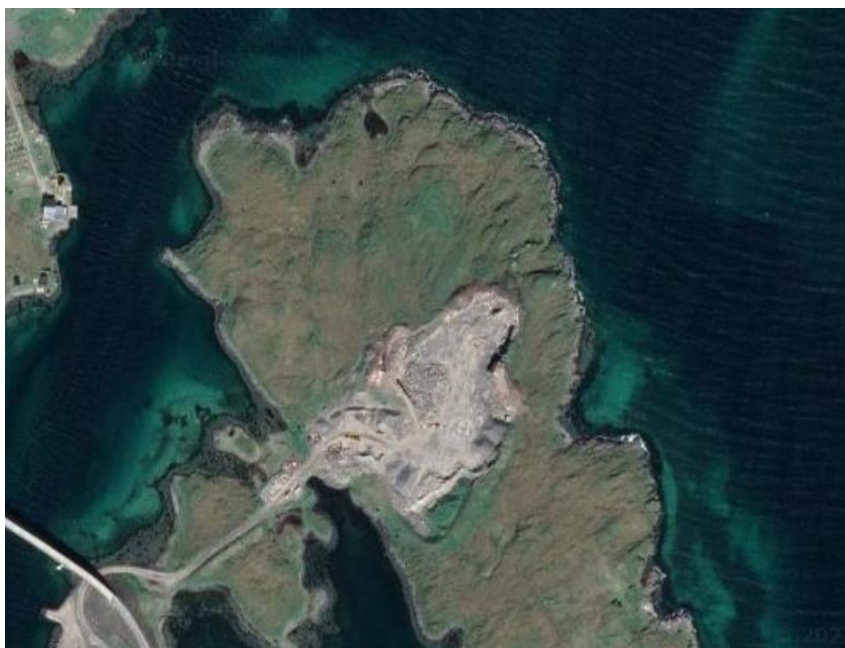
Rasmussen Anlegg har vurdert samtlige områder og mener at områdene utenom Torvøya har betydelige begrensninger mht. massekvalitet, tilgjengelige masser, sikker drift, lokalisering, transport mm. Noen av disse er rene deponiområder uten potensial for masseuttak. Forslagsstillers vurdering er at Torvøya er det eneste området av de som er avsatt i arealdelen som har nødvendig massevolum og -kvalitet for å tilfredsstillere lokale massebehov. Området som er avsatt i arealdelen er midlertid ferdig utnyttet. Videre drift av masseuttak i dette området forutsetter utvidelse av avsatt areal.



Figur 6 Lokalisering av Torvøya i Flakstad kommune. Kilde: www.kommuunekart.com

I tillegg til høyt ressurspotensial, er Torvøya gunstig lokalisert, både i en god avstand fra bebyggelse, inntil fylkesveg og sentralt i kommunen. Dette gir et godt utgangspunkt for stabil drift med lavt konfliktnivå, samt korte transportveger.

Det er viktig at det tilrettelegges for lokale masseuttak med langsiktig driftspotensial for å redusere klimagassutslipp ifm. byggeprosjekter.

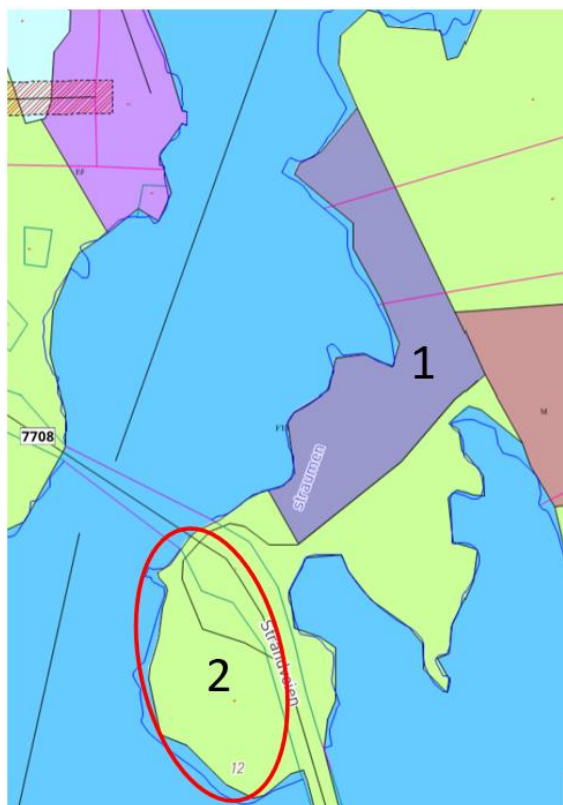


Det finnes allerede masseuttak på Torvøya, slik at råstoffutvinning i dette området ikke vil representere et nytt terrenginngrep, men utvidelse av eksisterende. Det er ikke blitt registrert negative konsekvenser for lokalbefolkningen ved tidligere drift av masseuttaket på Torvøya.

Figur 7 Flybilde som viser eksisterende masseuttak på Torvøya. Kilde: Google maps.

1.5.2 Bobilcamping på Avløysinga

I kommuneplanens arealdel for Flakstad kommune vedtatt i 2010 er et område på Torvøya avsatt til fritids- og turistformål (område 1 på figur 8 markert med lilla farge). Området er per i dag ikke regulert eller tatt i bruk til dette formålet.



Figur 8 Arealavsetninger i KPA for Flakstad. Kilde: www.kommunekart.com.



Figur 9 Flyfoto over deler av Torvøya og Avløysinga. Kilde: Google maps.

Bakgrunnen for avsetningen i arealdelen er usikker. Kommunen har hatt utskifting av personalet på teknisk avdeling, og grunneierne var lite involvert i planprosessen. Det avsatte området ligger inntil eksisterende masseuttak og preges av denne virksomheten. Kristian Lennertsen eier $\frac{3}{4}$ av det avsatte området.

Avløysinga som ligger på vestsiden av FV7708 eies av samme grunneier (område 2 på figur 8). Dette området er blitt tatt i bruk av turister uten at det har vært tilrettelagt for denne type bruk. I sommersesongen er det bobiler og andre besøkende som bruker området aktivt.



Figur 10 Avløysinga fra FV7708 sett mot sør. Kilde: Google maps.

Områdets popularitet kan forklares med at det er lett tilgjengelig fra fylkesveien og har uhindret og attraktiv utsikt i alle retninger. En liten høyde midt på området er blitt et naturlig utsikts- og fotograferingspunkt.

På grunn av at Avløysinga er blitt valgt av besøkende for sine kvaliteter, ønsker grunneieren å tilrettelegge dette området for reiselivsvirksomhet.

1.6 Vurdering av kravet til konsekvensutredning

Plantiltaket er vurdert opp mot forskrift om konsekvensutredninger. Tiltaket inngår i forskriftens vedlegg II, punkt 2 a) (mineraluttak, herunder torvskjæring) og faller derfor under kriteriene i §8, dvs. det må vurderes om planen kan få vesentlige virkninger etter forskriftens §10. Ut fra tiltakets begrensede omfang og påvirkning på omgivelsene vurderes det at planen ikke er konsekvensutredningspliktig. Det redegjøres for planens påvirkning på samfunn og miljø i kap.5.

1.7 Relevante føringer

1.7.1 Nasjonalt nivå

Plan- og bygningsloven med tilhørende forskrifter danner grunnlaget for utarbeidelse og vedtak av detaljregulering. Arealplanlegging berører imidlertid en rekke andre lover som inneholder regelverk for arealbruk og tiltak på land i sjø. De mest relevante lover i dette tilfellet er mineralloven, forurensningsloven, naturmangfoldloven, friluftsløven og kulturminneløven. En god samordning mellom plan- og bygningsloven og sektorlover er en

viktig oppgave i planarbeidet som oppnås gjennom medvirkning og samarbeid med sektormyndighetene.

Følgende statlige planretningslinjer (SPR) og rikspolitiske retningslinjer (RPR) vurderes som relevante for planarbeidet:

- SPR for samordnet bolig-, areal- og transportplanlegging (2014)
- SPR for differensiert forvaltning av strandsonen langs sjøen (2021)

1.7.2 Lokalt nivå

Følgende kommunale planer/vedtak vurderes som relevante for planarbeidet:

- Kommuneplanens arealdel for Flakstad kommune vedtatt 16.12.10.
- Kommuneplanens samfunnsdel vedtatt 11.06.19
- Vedtak i kommunestyret om arealnøytralitet (høsten 2019)

2. Planprosess og medvirkning

2.1 Om planprosessen

Oppstartsmøtet med Flakstad kommune ble avholdt 10.12.2018.

Varsel om igangsatt planarbeid ble kunngjort i Lofotposten 11.02.2019. Myndigheter og naboer er i henhold til kommunens adresselister varslet direkte i brev av 11.02.2019. Frist for innspill var satt til 11.03.2019.

2.2 Innspill til planarbeidet

Det ble mottatt totalt 9 innspill til planarbeidet:

- Eivind Bjørndal, datert 05.06.19
- Fiskeridirektoratet, datert 06.03.19
- Fylkesmannen i Nordland, 05.03.19
- Kystverket, datert 12.03.19
- Naturvernforbundet i Lofoten/NOF (Lofoten lokallag), datert 26.02.19
- Nordland fylkeskommune, datert 12.03.19
- NVE, datert 20.03.19
- Steinar Friis, datert 11.03.19
- Universitetsmuseet, datert 01.03.19

Innspillene er referert og kommentert i vedlegg 1.

2.3 Medvirkning

2.3.1 BirdLife Norge

Det ble avholdt møte med BirdLife Norge (tidligere Norsk Ornitologisk Forening), Lofoten lokallag, 17.11.22 på bakgrunn av deres innspill ifm. oppstart av planarbeidet. Målet med møtet var å få nærmere innsikt i status/verdi på naturmangfoldet innenfor planområdet, spesielt fugleliv. Det ble også diskutert mulige tilpasninger/avbøtende tiltak for å redusere negative konsekvenser for naturmangfoldet. Se pkt.5.4.3 for mer informasjon om møtet.

2.3.2 Naboer/grunneiere på Torvøya

Det ble avholdt møter med naboer/grunneiere på Torvøya 29.11.22:

- Eivind Bjørndal (29/37)
- Steinar Friis (29/3)
- Bente-Marie Krogtuft (29/30)

Øvrige eiendommer på Torvøya eies av Kristian Lennertsen (forslagsstiller).

Målet med møtet var å informere naboer/grunneiere om planlagte tiltak og få innspill på disse, samt få oversikt over dagens bruk av eiendommene.

Grunneierne synes at etablering og bruk av eksisterende masseuttak på Torvøya frem til nå har vært uoversiktlig og uforutsigbart, med manglende avklaring mot grunneierne. De er fornøyd med at det nå utarbeides en plan og at de blir involvert i prosessen. Siden området allerede preges av inngrep, har de ikke motforestillinger mot videre aktivitet/utvikling.

Grunneierne bruker sine eiendommer på Torvøya til turgåing og sanking av måseegg og multe. De påpeker at støv fra masseuttaket oppleves som den største ulempen.

3. Beskrivelse av planområdet

Planområdet er todelt. Det gis derfor nærmere beskrivelse av Torvøya og Avløysinga i egne kapitler.

Begge områdene har samme avkjørsel fra FV7708 like før Røssøystraumbrua. Det er ikke kommunalt vann- og avløpsnett i området. Det er tilgang til strøm på østsiden Røssøystraumbrua.

3.1 Torvøya

Torvøya ligger på østsiden av Røssøystraumbrua.

3.1.1 Historikk

Før 1980 var Torvøya relativt uberørt. Den var tilgjengelig kun med båt og bruktes av grunneiere til å ta ut torv, samt til sanking og rekreasjon. Det ble også slått gress i perioder på

deler av øya. Det var noen familier som hadde planer å bosette seg på øya på 1940-tallet, men dette ble aldri gjennomført.

Masseuttaket på Torvøya ble etablert på 1980-tallet av Statens vegvesen for å anskaffe masser til bru- og veibygging over til Fredvang. På 1990 tallet hentet også Kystverket masser her til bygging av moloene på Ramberg. I ettertid ble masseuttaket benyttet sporadisk av mindre entreprenører og vegvesenet ved behov.

Rasmussen Anlegg AS har brukt masseuttaket på Torvøya i perioder siden 2012. I 2018 fikk de grunneiers tillatelse til å utvide masseuttaket. Dette ble fulgt opp av oppstart av planarbeidet i februar 2019 for å kunne utvide masseuttaket og sikre permanent drift. Samtidig søkte Rasmussen Anlegg om dispensasjon til å drive begrenset uttak av masser parallelt med reguleringsprosessen. Dispensasjonen ble innvilget av kommunen i februar 2019.

3.1.2 Tilstand og bruk



Et areal på ca.35 da omtrent midt på Torvøya er tatt i bruk til masseuttak. Det går en anleggsvei til masseuttaket fra Avløysinga.

Et mindre område langs anleggsveien like før masseuttaket benyttes til brakker/lagring.

Torvøya benyttes av grunneiere til turer og sanking av måseegg og muldebær. Det er ikke registrert bruk av området til friluftsliv utover dette.

Figur 11 Masseuttaket på Torvøya. Kilde: Google maps.

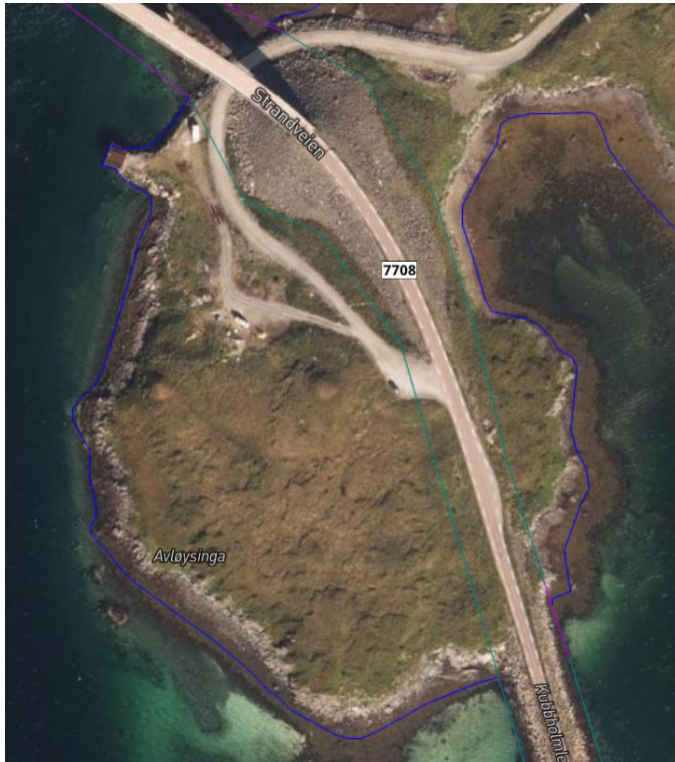


Figur 12 Utsikt mot masseuttaket fra FV808. Kilde: Google maps.

3.2 Avløysinga

Avløysinga ligger på vestsiden av fylkesvei 7708, like sør for Røssøystraumbua.

Før 1980 var Avløysinga relativt uberørt. Den var tilgjengelig kun med båt og bruktes av grunneiere til sanking og rekreasjon. Det ble også slått gress i perioder på deler av området.



På 1980-tallet ble det bygd en stål kai i nordenden av området og en anleggsvei til Torvøya ifm. etablering av masseuttaket der og bygging av veiforbindelsen til Fredvang. Ved kaien ble det samtidig etablert brakkerigg, lager for støypesand og blandeverk for betong. Området var senere preget av terrenginngrepene selv om noe etter hvert grodde igjen.

Avløysinga ble etter hvert mer og mer brukt av bobilturister på gjennomreise uten at området var tilrettelagt for turisme. Området er lett tilgjengelig fra fylkesveien og har uhindret og attraktiv utsikt i alle retninger. En liten høyde midt på området er blitt et naturlig utsikts- og fotograferingspunkt.

Figur 13 Flyfoto av Avløysinga tatt i 2015. Kilde: kommunekart.com.



Figur 14 Bilde av området med den nye kaien tatt av grunneieren 25.11.22.

Stålkaien var en populær plass å fiske fra, men ble etter hvert i så dårlig forfatning at den ble sperret for bruk, samtidig som hele området bar preg av den ukontrollerte bruken med stor slitasje og forsøpling.

For å ivareta Avløyninga og den populære bobilstoppen har området de senere det blitt oppgradert og gruset. Stålkaien er revet og erstattet av ny kai hvor folk på en sikker måte kan oppholde seg og fiske fra. Her er tatt både makrell, sjørret og kveite. I sommersesongen er det søppeltømming.

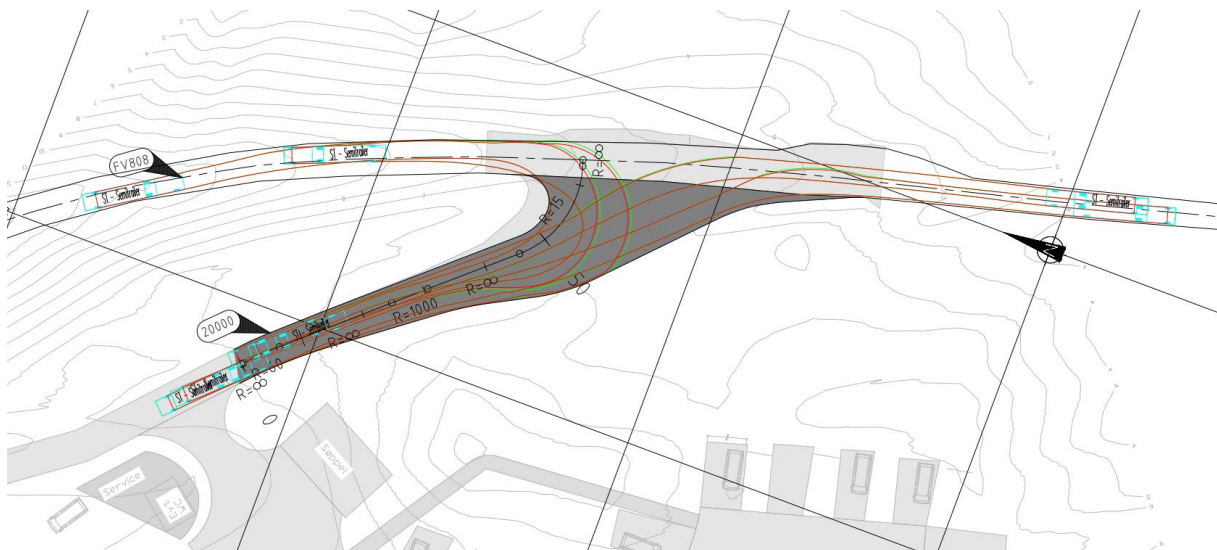
Tiltakene på Avløyninga ble gjennomført av grunneieren i samråd med kommunen.

4. Beskrivelse av planforslaget

4.1 Generelt

Planen tilrettelegger for masseuttak på Torvøya og bobilcamping på Avløysinga.

Det skal benyttes eksisterende avkjørsel fra FV7708 like før Røssøystraumbua for adkomst til begge områder. Det tilrettelegges for utbedring/utvidelse av avkjørselen av hensyn til anleggstrafikk. Krysset dimensjoneres for lastebil med henger/semitrailer (lengde 18 m).



Figur 15 Forslag til utbedring av krysset mot fylkesveien med sporing

4.2 Torvøya

4.2.1 Beskrivelse av konseptet

Adkomst til masseuttaket skjer via eksisterende anleggsvei fra Avløysinga. Veien er forbeholdt anleggstrafikk og stenges med bom nord for avkjørsel til bobilcampingen.

Mengde anleggstrafikk estimeres til inntil 40 bilturer per døgn (maksimalt/i perioder). Turproduksjon beregnes iht. vegvesenets håndbok 146 (tur og retur regnes som 2 turer).



Figur 16 Berørt areal utenfor regulert område vises med gul sirkel. Kilde flyfoto: Google maps.

Det forutsettes at alle terrenginngrep, lagring og annen arealbruk tilknyttet masseuttaket holdes innenfor området regulert til råstoffutvinning.

Det settes vilkår om at brakker og annet utstyr som befinner seg utenfor det regulerte området fjernes. Eksisterende terrenginngrep utenfor det regulerte området skal tilbakeføres (se fig.16).

Det bevarer et belte med opprinnelig terreng mot øst, nord og vest av hensyn til landskapsvirkninger, støvirkninger for bebyggelse og naturmangfold.

Behov for vann og avløp ifm. masseuttaket er begrenset og forutsettes løst lokalt uten tilkobling til kommunalt vann- og avløpsnett.

Masseuttaket skal drives iht. driftsplan godkjent av Direktoratet for Mineralforvaltning. Årlig uttak av masser er beregnet til 20 000 m³ faste masser. Det estimeres at driften av uttaket avsluttes i 2035.

Se vedlegg 3 for planlagt utforming av masseuttaket.

4.2.2 Etterbruk av området for råstoffutvinning

Drift av masseuttaket estimeres til ca.12 år. Dette er ganske lang tid i plansammenheng. Sannsynligheten er stor for at samfunnets behov og kommunens ønsker vil endre seg i løpet av denne perioden. Krav til planlegging endrer seg også kontinuerlig, og detaljreguleringer bør baseres på konkrete utbyggingsprosjekter og realiseres raskt for å ikke bli utdatert. Det foreslås derfor at etterbruk av området for råstoffutvinning ikke fastsettes i denne planen, men vurderes senere i en ny reguleringsprosess.

Næringsformål vurderes i utgangspunktet som mest aktuelt mht. etterbruk per i dag. Masseuttaket vil tilrettelegge for et stort og flatt areal som ligger sentralt i kommunen, lett tilgjengelig og gunstig mht. utbygging. Det kan brukes både av landbaserte næringer (entreprenørvirksomhet, lagring osv.) og sjøbaserte næringer (landbasert oppdrett, lager- og serviceareal til fiskeri og akvakultur). Det er sannsynlig at ordinær næringsvirksomhet vil utløse krav tilkobling til kommunalt vann- og avløpsnett. Dette taler også for at det utarbeides en ny reguleringsplan for etterbruk, når driften av masseuttaket nærmer seg slutten.

4.3 Avløysinga

Området tilrettelegges for bobilcamping med tilhørende serviceområde.

Anlegget skal opparbeides gradvis, der innhold og driftstid tilpasses etterspørsel. I startfasen tenkes det å opparbeide inntil 30 biloppstillingsplasser. Ved behov for strøm på området, er det mulig å koble seg på strømmettet på bruene.

Anlegget skal i utgangspunktet være ubemannet, men det vil bli vurdert deltidsbemanning i høysesong.

Forutsatt stabil drift, ønsker tiltakshaveren på sikt å etablere tømmestasjon, vannfyllingsstasjon, toalett og ev. servicebygg for betjening. Disse tiltakene forutsetter etablering av vann- og avløpsløsning på området. Vannet skal føres med ledning i sjø fra Fredvang vassverk, som har bekreftet at de har tilstrekkelig kapasitet til anlegget. Det finnes ikke kommunalt avløpsnett i området. Avløpet forutsettes løst lokalt etter gjeldende krav, eksempelvis septiktank med utløpsledning i sjø.

Opparbeidelse av anlegget skal tilpasses opprinnelig terreng så langt som mulig for å unngå unødvendige inngrep i landskapet. Det skal anlegges stier/trapper til de populære plassene på området for å beskytte terrenget. Dette gjelder eksempelvis den lille knausen som brukes til fotografering.

Det skal opparbeides fellesområder for gjestene med bord, benker og grillplasser. Det planlegges også enkel tilrettelegging for fiske på den lille odden i vest.

Se vedlegg 4 for foreløpig situasjonsplan for bobilcampingen.

5. Virkninger av planforslaget

I dette kapitlet redegjøres det for virkninger av planforslaget mht. relevante temaer. Det gjelder temaer som ble valgt på oppstartsmøtet med kommunen 10.12.18, temaer som ble nevnt spesielt i innspillene ifm. varsel om oppstart av planarbeidet, samt andre temaer som vurderes som relevante for planforslagets innhold. Både negative og positive virkninger belyses, og det foreslås avbøtende tiltak ved behov.

5.1 Barn og unges interesser

Forslagsstiller kjenner ikke til særlige interesser knyttet til barn og unge innenfor planområdet per i dag. Det er heller ikke kommet frem slike interesser ifm. oppstart av planarbeidet.

Planlagt arealbruk er ikke rettet spesielt mot barn og unge. Det utelukkes ikke at barn vil være blant gjestene på bobilcampingen, men det erfaringsmessig er voksne bobilturister som dominerer. Barn vil allikevel kunne få flotte naturopplevelser som å fiske, være i fjæra, gå opp til den lille høyden og grille sammen med familien på grillområdet.

5.2 *Interesser til eldre/UU*

Forslagsstiller kjenner ikke til særlige interesser knyttet til eldre/personer med nedsatt funksjonsevne innenfor planområdet per i dag. Det er heller ikke kommet frem slike interesser ifm. oppstart av planarbeidet.

Bobilcampingen vil kunne ha en høy andel av godt voksne gjester. Det er derfor viktig at funksjonene på området er tilgjengelig for alle så langt det er mulig. Det stilles derfor krav til at parkeringsområdet og grillplassene, inkludert adkomst, skal tilfredsstillende krav til tilgjengelighet i § 8-7 i TEK17.

5.3 *Jordvern og landbruk*

Det ble slått gress på deler av planområdet på 50/60-tallet. Utover det har området ikke vært brukt til landbruksrelaterte formål.



Mesteparten av arealet innenfor planområdet karakteriseres som arealtype «åpen fastmark». Det vises med grå farge på bildet til venstre. Åpen fastmark defineres som «areal som ikke er myr, og heller ikke er jordbruksareal, skog, bebygd eller samferdsel». Det finnes flere mindre myrområder på Torvøya (vises med skravur), ett av dem ligger innenfor området planlagt til masseuttak.

Det vurderes at området ikke egner seg til moderne landbruk. Planlagt arealbruk vil derfor ikke være i konflikt med landbruksinteresser.

Figur 17 Arealtype (AR5) innenfor planområdet. Kilden: Kilden (Nibio)

5.4 *Naturmangfold*

Naturmangfold defineres som:

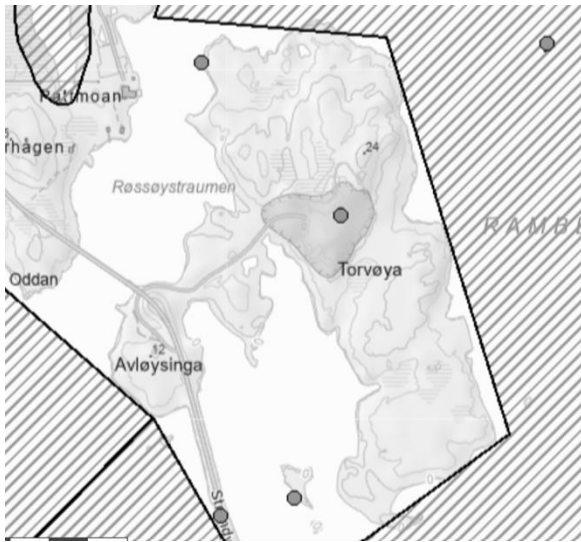
- Biologisk mangfold
- Geologisk mangfold
- Landskapsmessig mangfold

Det er ikke registrert verdifulle eller utvalgte kulturlandskap innenfor/inntil planområdet.

Det er ikke registrert geologiske verdier innenfor/inntil planområdet.

Vurderingene under begrenser seg derfor til biologisk mangfold.

5.4.1 Registreringer i naturbase



Figur 18 Artsregistreringer innenfor planområdet. Kilde: Naturbase.

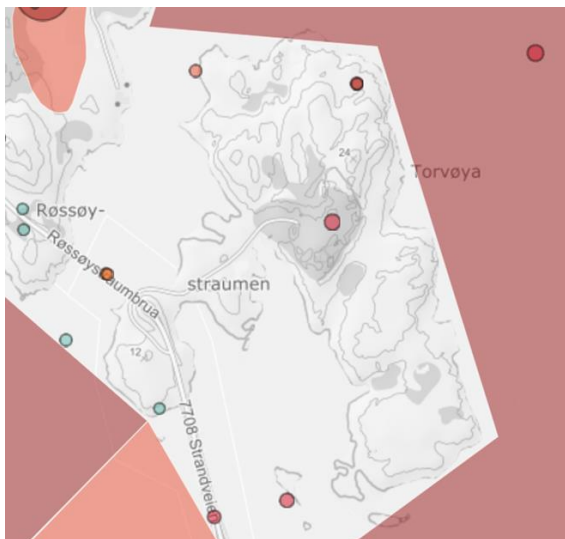
I naturbasen finnes det 2 registreringer i og inntil planområdet som gjelder arter og artsforvaltning, begge på Torvøya.

Registreringen i nordenden gjelder ærfugl (trua arter). Registreringen midt på øya, innenfor eksisterende masseuttak, gjelder: ærfugl (trua arter), storspove (trua arter), tyvjo (trua arter), gråmåke (trua arter), teist (nær trua arter), småspove (nær trua arter), lirype (ansvarsarter).

Det er ikke registrert utvalgte naturtyper eller andre naturtyper i databasen innenfor planområdet.

5.4.2 Registreringer i artsdatabanken

Det finnes totalt 4 registreringer i og inntil planområdet i artsdatabanken.



Figur 19 Artsregistreringer innenfor planområdet. Kilde: Artsdatabanken.

Registreringen nordvest på Torvøya gjelder ærfugl (truet/sårbar). Registreringen nordøst på Torvøya gjelder følgende arter: hettemåke (kritisk truet), fiskemåke (truet/sårbar), ærfugl (truet/sårbar), grågås (livskraftig), svartbak (livskraftig) og siland (livskraftig). Registreringen midt på øya, innenfor eksisterende masseuttak, gjelder: storspove (sterkt truet), ærfugl (truet/sårbar), gråmåke (truet/sårbar), tyvjo (truet/sårbar), småspove (nær truet), teist (nær truet), ravn (livskraftig), lirype (livskraftig) og steinskvett (livskraftig). Registreringen på sørenden av Avløysinga gjelder karplante rød jonsokblom (livskraftig).

5.4.3 Innspill fra naturvernorganisasjoner

I sitt innspill til oppstart av planarbeidet, datert 26.02.19, skriver Naturvernforbundet/Norsk ornitologisk forening (nå BirdLife Norge) følgende:

«Planområdet på Torvøya ligger midt i en av Flakstad kommunes viktigste sjøfuglkolonier. Området er imidlertid aldri godt undersøkt av ornitologer, men trolig er det snakk om et tresifret antall måker, par joer og alkefugler. Storspoven (sårbar, VU2) hekker trolig/mulig i planområdet. Tyvjo er nær truet (NT), mens alkefuglen teist er kategorisert som sårbar (VU). Teisten er knyttet til kystsonen mot øst og nord, og blir trolig ikke berørt med riktig og begrenset regulering som tar landskapsmessige hensyn. Nøyaktig kartlegging av måker og jo,

og evt. annet viktig naturmangfold, er helt nødvendig for å detaljregulere området på en måte som er mest mulig skånsomt mot naturmiljøet».

I møtet med BirdLife Norge 17.11.22 ble det gjort ytterligere avklaringer mht. områdets verdier. Området er ikke kartlagt, men ut fra lokalkunnskap antas det at hekking (bl. annet makrellterne, gråmåke) er konsentrert i sørenden av Torvøya. Det er mulig at teist og ærfugl hekker på østsiden av øya. Disse artene oppholder seg i sundet.

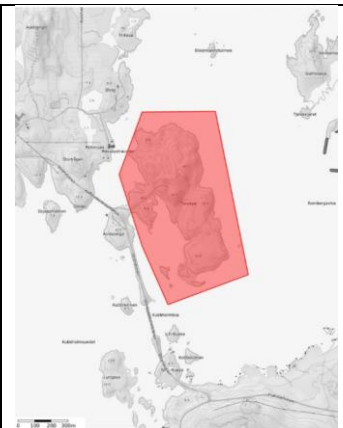
På Avløysinga er det mye ferdsel og mindre fugleliv. Holmene i sør er allikevel viktige oppholds- og matområder for fugler.

5.4.4 Rapport «Fugler i Flakstad»

BirdLife Norge utarbeidet rapporten «Fugler i Flakstad» i 2021 som underlag for kommunedelplan for naturmangfold i Flakstad kommune. Torvøya er omtalt blant kommunens viktige områder for fugler og naturmangfold i strandsonen.

Torvøya er imidlertid ikke vurdert som svært viktig område.

Nedenfor følger utdrag fra rapporten som omtaler Torvøya:

<p>Torvøya Kunnskapsgrad: mindre bra</p> <p>En rekke ulike sjøfuglarter hekker på Torvøya og på små holmer og skjær rundt. Straumer og gruntvannsområder i nærheten gir gode muligheter for næringssøk. Årlig sees kull med ærfugler (VU) rundt Torvøya, og det hekker trolig teist (NT) på øyas østside. Andre hekkearter i området er storspove (EN), gråmåke (VU), svartbak, fiskemåke (VU), rødnebbterne og makrellterne (EN). Området er ikke skikkelig kartlagt.</p>	 <p>Torvøya. Kilde: Nibio.</p>
--	--

Art	Nasjonal rødlistestatus	Global rødlistestatus	Antall og dato
Ærfugl	VU	NT	50 ind. 1.-2. juni 2021 og 60 ind. 19. mars 2017.
Storspove	EN	NT	1 par hekker de fleste år.
Tyvjo	VU	LC	1 par (hekker) de fleste år.
Gråmåke	VU	LC	90 ind. (hekking) 6. juni 2019.
Makrellterne	EN	LC	15 ind. (hekking) 7. juli 2021.

Maksantall for rødlistearter fra Torvøya.

5.4.5 Lokale observasjoner

Forslagsstiller opplyser at det er mye fugler på Torvøya. Det forekommer ofte fuglereir inne i masseuttaket. Fuglene unnviker altså ikke uttaksområdet til tross for aktivitet/inngrep. Tiltakshaver har forsøkt å ikke forstyrre fuglene under hekking så langt det var mulig.

5.4.6 Oppsummering

I rapporten «Fugler i Flakstad» skriver BirdLife Norge følgende:

«Fugler er gode indikatorer for naturens tilstand, de har mange kulturelle- og opplevelsesverdier og de har verdi i seg selv (egenverdi). Ved å bevare habitater og økosystemer som er viktige for fugler, bevarer vi i tillegg et mye bredere spekter av naturmangfold på en effektiv måte. På grunn av dette, og fordi fugler er den artsgruppen som er best kartlagt i kommunen, vil hensynet til fuglelivet måtte stå sentralt i valg for arealdisponeringer fremover».

I og med at fuglearter klart dominerer registreringene i offentlige databaser i/inntil planområdet, virker dette som en fornuftig tilnærming som gir grunnlag for å sikre viktige arealer for naturmangfold i planarbeidet uten at planprosesser blir mer omfattende enn nødvendig.

Selv om det ikke foreligger kartlegging av naturmangfold innenfor planområdet, vurderes kunnskapsgrunnlaget tilstrekkelig for de tiltakene og det omfanget som planlegges. Viktige områder for fuglelivet er identifisert. I tillegg er strandsonen generelt viktige områder for naturmangfold.

5.4.7 Avbøtende tiltak

Det foreslås følgende avbøtende tiltak for å minimere negative konsekvenser for naturmangfoldet:

- Omfang av tiltakene begrenses slik at de viktigste områdene for naturmangfold forblir uberørt: strandsonen (med unntak av allerede berørt område på Avløysinga), østsiden av Torvøya og sørsiden av Avløysinga. Nord- og sørendene av Torvøya inngår ikke i planområdet og forblir også uberørt.
- Det stilles krav om tilbakeføring av terrenginngrep på Torvøya utenfor planområdet.
- Det skal ikke utføres sprenging i april-mai for å unngå forstyrrelser i hekkeperioden.
- Det stilles krav om tiltak mot spredning av støv fra masseuttaket

5.4.8 Vurdering etter naturmangfoldloven kap. II

Innledning

De miljørettslige prinsippene i naturmangfoldloven skal sikre at naturmangfold blir vurdert ved myndighetsutøvelse som berører natur. Prinsippene skal vise hvordan hensynet til naturmangfold er vurdert og vektlagt, og gjelder uavhengig av om myndighetsutøvelse skjer i samsvar med naturmangfoldloven eller andre lover og regler (som f.eks. plan- og bygningsloven).

Det betyr at i alle saker som berører natur så skal følgende miljørettslige prinsipper vurderes:

- kunnskapsgrunnlaget (§ 8)
- ivaretagelse av føre-var-prinsippet (§ 9)
- økosystemtilnærming og samlet belastning (§ 10)

- tiltakshaver som kostnadsbærende ved miljøforringelse (§ 11)
- miljøforsvarlige teknikker og driftsmetoder (§ 12)

I tillegg har alle og enhver en generell aktsomhetsplikt (§ 6) til å gjøre det som er rimelig for å unngå skade på naturmangfoldet.

Vurderingene etter §§ 8 til 12 skal gjøres på alle plannivåer. Omfanget av vurderingene vil imidlertid variere avhengig av plannivå og hvor sterke føringer planen gir for fremtidig arealdisponering som har konsekvenser for naturmangfold.

Kunnskapsgrunnlaget (nml. § 8)

«Offentlige beslutninger som berører naturmangfoldet skal så langt det er rimelig bygge på vitenskapelig kunnskap om arters bestandssituasjon, naturtypers utbredelse og økologiske tilstand, samt effekten av påvirkninger. Kravet til kunnskapsgrunnlaget skal stå i et rimelig forhold til sakens karakter og risiko for skade på naturmangfoldet.»

Kunnskapsgrunnlaget fremlagt i pkt. 5.4.1-5.4.5 vurderes som tilstrekkelig for de tiltakene og det omfanget som planforslaget tilrettelegger for.

Føre-var-prinsippet (nml. § 9)

«Når det treffes en beslutning uten at det foreligger tilstrekkelig kunnskap om hvilke virkninger den kan ha for naturmiljøet, skal det tas sikte på å unngå mulig vesentlig skade på naturmangfoldet. Foreligger en risiko for alvorlig eller irreversibel skade på naturmangfoldet, skal ikke mangel på kunnskap brukes som begrunnelse for å utsette eller unnlate å treffe forvaltningsvedtak.»

Det vurderes at det foreligger tilstrekkelig kunnskap om naturmangfoldet og virkninger på naturmangfoldet. Føre-var-prinsippet kommer dermed ikke til anvendelse, jf. nml. § 9.

Økosystemtilnærming og samlet belastning (nml. § 10)

«En påvirkning av et økosystem skal vurderes ut fra den samlede belastning som økosystemet er eller vil bli utsatt for.»

Befolkningstetthet i Flakstad kommune er lav sammenlignet med mange andre steder i Norge. Utbyggingsareal utgjør en liten andel av kommunens totale landareal. På grunn av topografien, er imidlertid menneskelig aktivitet konsentrert i strandsonen, på de samme områdene som er svært viktige for naturmangfold. Totalbelastning i strandsonen er derfor spesielt relevant ved vurdering av samlet belastning.

Tiltakene i planforslaget baserer seg på allerede eksisterende terrenginngrep. Det foreslås flere avbøtende tiltak som vil sikre strandsonen og viktige områder for naturmangfold, samt begrense andre negative konsekvenser fra drift av masseuttaket. Det vurderes at planlagte tiltak ikke vil ha vesentlig innvirkning på samlet belastning på naturmangfold i strandsonen.

Kostnadene ved miljøforringelse skal bæres av tiltakshaver (nml. §11)

«Tiltakshaveren skal dekke kostnadene ved å hindre eller begrense skade på naturmangfoldet som tiltaket volder, dersom dette ikke er urimelig ut fra tiltakets og skadens karakter.»

Drift av masseuttaket skal skje iht. driftsplan godkjent av Direktoratet for mineralforvaltning, som blant annet stiller krav til avslutning av uttaket og nødvendig istandsetting/sikring av området.

Det i tillegg stilles krav om tilbakeføring av terrenginngrep på Torvøya utenfor planområdet for å redusere den totale miljøforringelsen.

Miljøforsvarlige teknikker og driftsmetoder (nml. §12)

«For å unngå eller begrense skader på naturmangfoldet skal det tas utgangspunkt i slike driftsmetoder og slik teknikk og lokalisering som, ut fra en samlet vurdering av tidligere, nåværende og framtidig bruk av mangfoldet og økonomiske forhold, gir de beste samfunnsmessige resultater.»

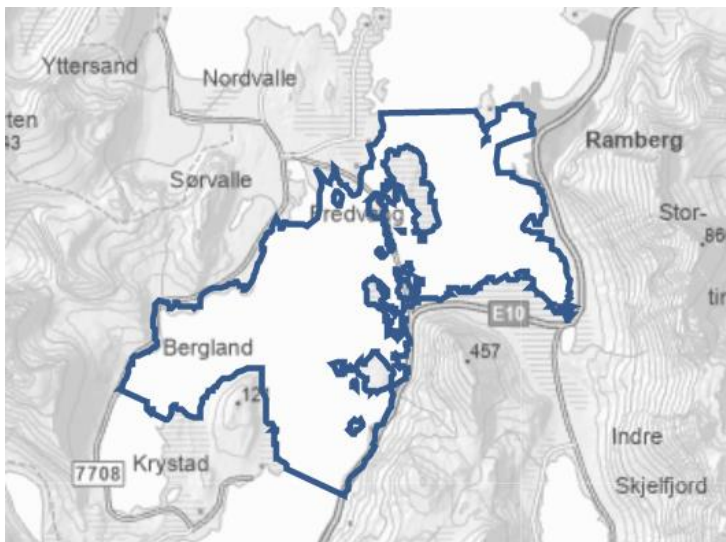
Omfang av tiltakene begrenses slik at de viktigste områdene for naturmangfold forblir uberørt.

Det skal ikke utføres sprenging i april-mai for å unngå forstyrrelser i hekkeperioden.

Det stilles krav om tiltak mot spredning av støv fra masseuttaket.

5.4.9 Vurdering etter vannforskriften

I henhold til vannforskriften skal tilstanden i overflatevann beskyttes mot forringelse, forbedres og gjenopprettes, med sikte på at vannforekomstene skal ha minst god økologisk og god kjemisk tilstand. Paragraf 12 kommer til anvendelse i tilfeller hvor ny virksomhet enten medfører at ”miljømålene i § 4 - § 6 ikke nås”, eller ”at tilstanden forringes”.



Figur 20 Avgrensning av vannforekomsten Torsfjorden-ytre. Kilde: Vann-nett.

Planområdet ligger innenfor vannforekomsten Torsfjorden-ytre (ID 0363040700-7-C). Økologisk tilstand på vannforekomsten er svært god, og kjemisk tilstand er god. Det forutsettes at planlagte tiltak ikke skal ha utslipp til sjø med unntak av ev. avløpsledning fra bobilcampingen. Dette vil sannsynligvis ha liten virkning på resipienten pga. lave mengder avløp. Det vurderes at planlagte tiltak ikke medfører risiko for at miljømålene ikke nås eller at tilstanden forringes.

Paragraf 12 kommer derfor ikke til anvendelse. Det er ingen andre vannforekomster innenfor/inntil planområdet.

5.5 Kulturlandskap og kulturminner

Det er ikke registrert verdifulle eller utvalgte kulturlandskap innenfor/inntil planområdet.

Det er ikke registrert kulturminner eller kulturmiljøer innenfor/inntil planområdet.

På bakgrunn av varsel om oppstart av planarbeidet gjennomførte Nordland Fylkeskommune befarings av planområdet 14.08.2019. Planområdet ble overflateregistrert og prøvestikket, men ingen kulturminner ble påvist innenfor planområdet. Planområdet er ikke i konflikt med automatisk fredede kulturminner. Befaringen omfattet ikke samiske kulturminner.

Ut fra redegjørelsen over, vurderes det som lite sannsynlig at tiltakene i planforslaget kommer i konflikt med kulturlandskap og kulturminner.

5.6 Landskapsvirkninger

Planområdet inngår i landskapsområde Ramberg som karakteriseres som kystlandskap. Landskapet innenfor planområdet er åpen fastmark, ikke tresatt og lite produktiv, med innslag av myr.



Figur 21 Avløysinga fra FV7708 sett mot sør. Kilde: Google maps.

Terrenget på Avløysinga er relativt flatt, svakt skrånende mot sjøen. Det er en liten høyde midt på området.

Planlagt bobilcamping på Avløysinga vil medføre lokale terrenginngrep der det skal etableres parkeringsplasser/bygg og service funksjoner. Det forutsettes at tiltakene tilpasses terrenget, slik at opparbeidelse ikke medfører høye fyllinger og skjæringer. Det planlegges få permanente bygg/tiltak som kan vises på avstand. Ev. bygg skal være i 1 etasje.

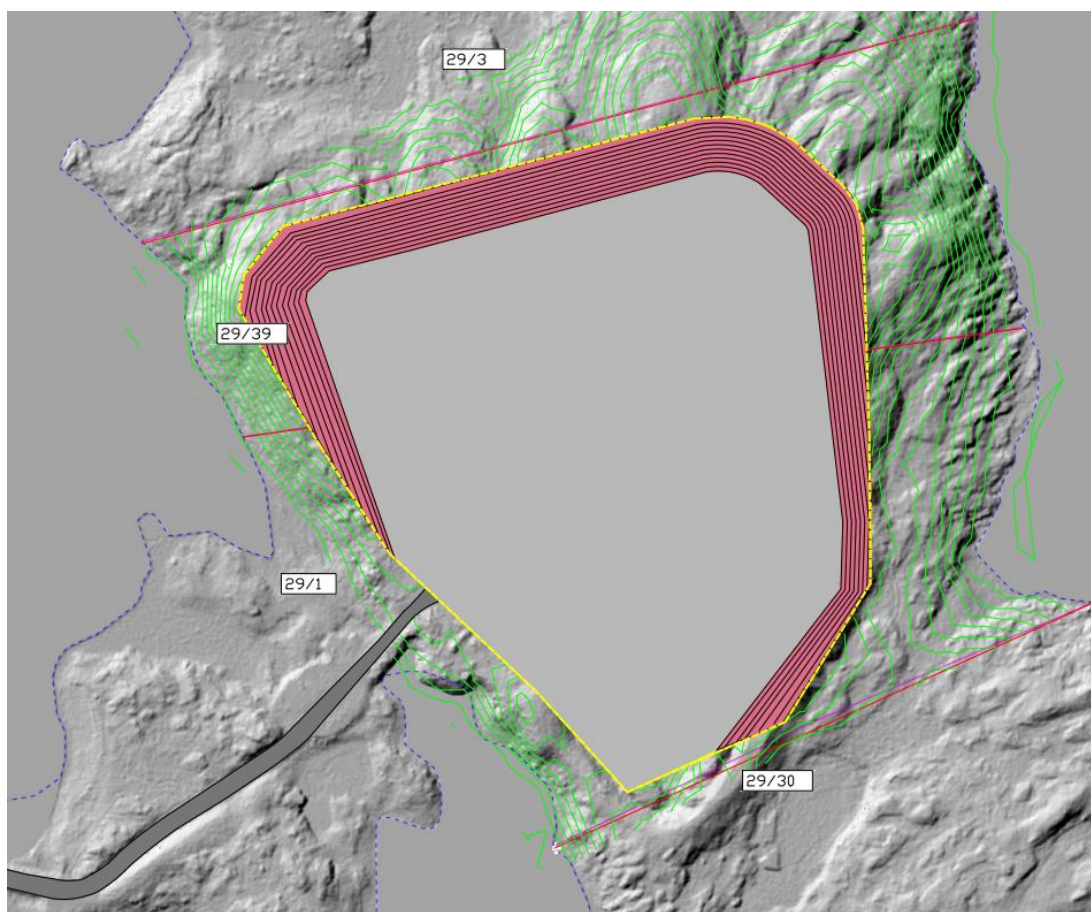


Figur 22 Utsikt mot masseuttaket fra FV7708. Kilde: Google maps.

Terrenget på Torvøya er kupert og består av ganske bratte flater, med nakent berg på toppene og myrlendt imellom bergtoppene.

Masseuttaket i dag er godt skjermet fra omgivelsene av omkringliggende terreng på Torvøya, spesielt mot nord (Fredvang) og øst (Ramberg). Terrenget mot sør går nedover, så fra sør er masseuttaket delvis synlig. Det er også relativt synlig fra vest/fylkesveien.

Planlagt utvidelse av masseuttaket vil gjennomføres slik at skjermingen mot nord og øst opprettholdes.



Figur 23 Planlagt masseuttak etter avslutning.

Det vurderes at planforslaget ikke vil medføre vesentlige endringer mht. landskapsvirkninger sammenliknet med dagens situasjon.

5.7 Strandsone og friluftsliv

Planområdet, spesielt Torvøya, brukes av grunneiere til turgåing og sanking av muldebær og måseegg. Det er ikke registrert allmenne friluftsinnteresser innenfor planområdet.

Planforslaget vil ikke ha vesentlig innvirkning på utøvelse av grunneierens friluftsliv.

Strandsonen skjermes for inngrep, først og fremst av hensyn til naturmangfold, se pkt. 5.4.

5.8 Teknisk infrastruktur

Planområdet har avkjørsel fra FV7708 like før Røssøystraumbua. Det er ikke kommunalt vann- og avløpsnett i området. Det er tilgang til strøm på østsiden Røssøystraumbua.

Det forutsettes ikke etablering av vann- og avløpsnett ifm. masseuttaket. Nødvendige behov løses med et mobilt sanitæranlegg.

Ev. etablering av tømmestasjon, vannfyllingsstasjon, toalett/servicebygg ifm. bobilcampingen forutsetter etablering av vann- og avløpsløsning på området. Vannet skal føres med ledning i sjø fra Fredvang vassverk, som har bekreftet at de har tilstrekkelig kapasitet til anlegget. Det finnes ikke kommunalt avløpsnett i området. Avløpet forutsettes løst lokalt etter gjeldende krav, eksempelvis septiktank med utløpsledning i sjø.

Det tilrettelegges for utbedring/utvidelse av avkjørselen til FV7708 av hensyn til anleggstrafikk. Krysset dimensjoneres for lastebil med henger/semitrailer (lengde 18 m).

5.9 Folkehelse

Vurderingene under gjelder ikke ansatte på masseuttaket. Det forutsettes at virksomheten følger gjeldende HMS regelverk og arbeidsmiljøloven.

Tiltakene i planområdet ligger i god avstand fra annen bebyggelse. Eksisterende masseuttak oppleves ikke som sjenerende mht. støy. Utvidelsen vil ikke medføre vesentlige endringer mht. dette, siden terrengbuffer mot bebyggelsen opprettholdes.

Støv oppleves imidlertid som en utfordring i dag mht. bruk av de øvrige eiendommene på Torvøya til turgåing og sanking. Det stilles krav om tiltak mot støv i bestemmelsene.

Planlagte tiltak berører ikke områder som brukes til allment friluftsliv.

Trafikksikkerhet er tilfredsstillende ivaretatt gjennom planlegging av veiløsninger innenfor planområdet og tilrettelegging for utbedring av krysset mot fylkesveien.

Det vurderes at planforslaget ikke medfører negative konsekvenser for folkehelse.

5.10 Klimatilpasning/klimaendringer

Her beskrives virkninger mht. vær/lokalklima. Forhold knyttet til naturfare, ekstremvær og havstigning/stormflo vurderes under ROS-analysen i vedlegg 2.

Lokalklima i planområdet kan beskrives som mildt mht. temperatur, men vindfullt.

Det er relativt mye nedbør i form av regn, men lite i form av snø. Lite snø er en fordel for drift av et masseuttak.

Det vurderes ikke som nødvendig med spesielle tiltak innen klimatilpasning utover det som fremkommer i ROS-analysen.

5.11 Klima og energi

Klimagassreduksjon og energieffektivisering er viktige tema som skal vurderes og prioriteres i alle planer og tiltak.

Området som reguleres til masseuttak inneholder et myrområde på 6,1 dekar som vil bli fjernet som følge av virksomheten. Dybden ned til berg innenfor myrområdet ligger stort sett på 20-30 cm, men det er også enkeltområder der dybden er på 70-80 cm. Myren karakteriseres derfor som en grunnmyr (<100 cm torvlag). Fjerning av myr vil allikevel medføre noe utslipp av klimagasser.

Lokale masseuttak er imidlertid et viktig grep for å redusere klimagassutslipp som følge av transport ifm. byggeprosjekter. Masseuttaket som planen tilrettelegger for, er gunstig lokalisert midt i Flakstad kommune. Masseuttaket vil sikre stabil tilgang på masser med god kvalitet for lokale byggeprosjekter i mange år.

Rasmussen Anlegg har gode rutiner mht. miljø og klimagassutslipp. Eksempelvis har maskinene tomgansbegrensning som gjør at maskinen stopper av seg selv etter 1 minutt.

5.12 Stedsutvikling

Tiltakene i planforslaget vil ha betydelige positive ringvirkninger for lokalsamfunnet.

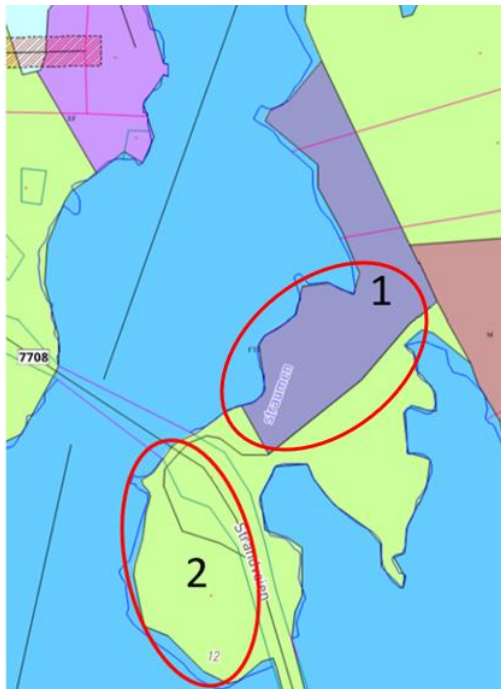
Masseuttaket vil sikre stabil tilgang på masser med god kvalitet i mange år, noe som vil være en stor fordel for byggeprosjekter i nærområdet. Beliggenhet av masseuttaket midt i Flakstad kommunen er gunstig mht. transportkostnader for lokale prosjekter. Drift av masseuttaket vil i tillegg generere 3-6 årsverk hos Rasmussen Anlegg.

Bobilcampingen vil skape oppdrag for lokalt næringsliv i anleggsfasen. Forutsatt stabil drift, vil anlegget også skape deltidsarbeidsplasser i høysesong. Anlegget vil også tiltrekke turister til området noe som kan få positive ringvirkninger for lokalt næringsliv.

5.13 Arealnøytralitet

Flakstad kommune gjorde et prinsippvedtak høsten 2019 om at kommunen skal arbeide for å bli arealnøytral og innarbeide prinsippet for arealnøytralitet i kommuneplanens arealdel, naturmangfoldplan og annet planverk hvor dette er hensiktsmessig.

Dette er foreløpig ikke konkretisert/formalisert nærmere i kommunens planverk, men vurderes allikevel som et relevant forhold i planarbeidet.



Figur 24 Forslag til reduksjon av området avsatt til fritids- og turistformål i kommuneplanens arealdel

Planmessig arealnøytralitet kan i stor grad oppnås ved at tilvarende areal som blir regulert til utbygging på Avløysinga (areal 2, figur 24) tas ut av arealet til fritids- og turistformål avsatt i kommuneplanens arealdel (området 1, figur 24) og omdefineres til LNF ved neste revisjon av kommuneplanens arealdel.

Det er samme grunneier på begge områdene, og grunneieren mener at Avløysinga er bedre egnet for reiseliv enn eidet mellom Avløysinga og Torvøya. Resten av det avsatte området, på vestsiden av Torvøya, kan på sikt være aktuelt for reiseliv eller fritidsbebyggelse og bør beholdes som utbyggingsområde i arealdelen.

Det forutsettes også fysisk tilbakeføring av berørte arealer på Torvøya som vil ligge utenfor planavgrensningen, se punkt 4.2.1.

Det vurderes at kommunens ambisjon om arealnøytralitet er med dette tilfredsstillende ivaretatt i planforslaget.

5.14 Samlede virkninger av planforslaget

Planforslaget vurderes til å ikke ha vesentlige negative virkninger på miljø og samfunn, forutsatt at anbefalte avbøtende tiltak gjennomføres.

Tiltakene som det tilrettelegges for i planen vil bidra positivt til samfunns- og næringsutvikling i Flakstad kommune.

6. Vedlegg til planbeskrivelsen

1. Innspill ifm. planoppstart
2. Risiko- og sårbarhetsanalyse
3. Masseuttak – snitt tegninger
4. Situasjonsplan for Avløysinga bobilcamping